

**Gyulai SZC Dévaványai Technikum, Szakképző Iskola és Kollégium**

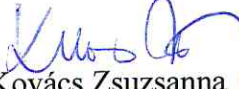
**TŰZVÉDELMI SZABÁLYZAT  
MENEKÜLÉSI TERV**

Készítette:  
Dévaványa, 2023. január 03.

  
Kovács Béla  
5386110  
CXBC 316480  
tűzvédelmi főelőadó

**KOVÁCS BÉLA**  
gépészmérnök, vállalkozó  
5600 Békéscsaba, Mikszáth K.u. 43.  
Adószám: 44519779-1-24  
Nyilvántartási szám: 5140224  
TakarékBank: 53700072-15704645

Jóváhagyta:  
Dévaványa, 2023. január 03.

  
Kovács Zsuzsanna  
főigazgató

  
  
Simon István Tamás  
kancellár

Hatályos:  
Dévaványa, 2023. január 03.

Érvényes visszavonásig

A Gyulai Szakképzési Centrum (továbbiakban: GYSZC) Szervezeti és Működési Szabályzatának 6. pontjában biztosított jogkörökben eljárva a tűzvédelmi szabályzatát és menekülési tervét (a továbbiakban jelen szabályzatban: Szabályzat) alábbiak szerint szabályozza.

- A tűz elleni védekezésről a műszaki mentésről és tűzoltóságról szóló módosított 1996. évi XXXI. törvényt,
- A belügyminiszter 4/2015.(II.27.) BM rendeletét egyes miniszteri rendeleteknek az új Országos Tűzvédelmi Szabályzat hatálybalépésével összefüggő módosításáról,
- A tűzvédelmi szabályzat készítéséről szóló módosított 30/1996 (XII.6.) BM. rendeletet,
- Az Országos Tűzvédelmi Szabályzat kiadásáról szóló 54/2014 (XII.5.) BM rendeletet
- A módosított 45/2011. (XII. 7.) BM rendeletet a tűzvédelmi szakvizsgára kötelezett foglalkozási ágakról, munkakörökről, a tűzvédelmi szakvizsgával összefüggő oktatásszervezésről és a tűzvédelmi szakvizsga részletes szabályairól,
- Az Országos Katasztrófavédelmi Főigazgató által kiadott módosított és új – TvMI 2020.01.22. verzió-

Tűzvédelmi Műszaki Irányelvek alapján a Szabályzat vonatkozik a Gyulai Szakképzési Centrumra, valamint szakképző intézményeire, az intézmény épületeire, helyiségeire, szabadtereire, járműveire, minden munkavállalójára, tanulóira, valamint azon személyekre, akik az intézmény területén tartózkodnak.

## **I. A vezető beosztású munkavállalók tűzvédelmi feladatai:**

**A tűzvédelmi jogszabályok, szabványok és egyéb előírások érvényesítéséért felelősek:**

### **A kancellár/főigazgató tűzvédelmi feladatai:**

- A kancellár/főigazgató felelős a felügyelete, illetve irányítása alá tartozó intézményegység tűzvédelmi helyzetéért a tűzvédelmi jogszabályokban, szabványokban, szabályzatokban foglaltak végrehajtásáért a tűzvédelem fejlesztéséért.
- Ezen felelősségből adódó feladatokat az és az intézményi vezetők útján gyakorolja, illetőleg hajtja végre.
- Folyamatosan irányítja és ellenőrzi a tűzvédelmi főelőadó munkáját, tevékenységét.
- A tűzvédelmi szakfeladatok ellátására tűzvédelmi főelőadó szakképesítéssel rendelkező személyt bíz meg.
- Felügyel arra, hogy az intézményvezetők, munkahelyi vezetők a területükön a tűzvédelmi használati és megelőzési szabályokat betartsák és betartassák.
- Csak olyan munkavállalókat foglalkoztathat, akik a munkába állást megelőzően tűzvédelmi oktatásban részesültek.
- Részt vesz, vagy meghatalmazza azon vezetőt, aki a Békés Megyei Katasztrófavédelmi Igazgatóság, Békéscsabai Katasztrófavédelmi Kirendeltség által tartott hatósági tűzvédelmi ellenőrzéseken az intézményt képviseli.
- Elkészíti az Intézmény Tűzvédelmi Szabályzatát, Menekülési tervét,
- Építmény, építményrész, épületegyüttes megépítéséhez, bővítéséhez, felújításához, helyreállításához, átalakításához, korszerűsítéséhez, rendeltetés módosításához, a jóváhagyott építési engedélyezési tervdokumentáció részét képező tűzvédelmi dokumentációban leírtak megvalósítására intézkedik, arra anyagi fedezetet biztosít.
- Meghatároztatja a kockázatokat, melyeket a kockázati egység kockázati osztálya, az épület, az önálló épületrész és a speciális építmény mértékadó kockázati osztálya alapján kell megállapítani.

### **Igazgató, igazgató helyettes, gazdasági vezető, tűzvédelmi feladatai:**

- Beruházás, kivitelezés, felújítás esetén a tervezőktől, illetve kivitelezőktől nyilatkozatok beszerzése, megőrzése.
- Új tűz- és robbanásveszélyes anyag, technológia vagy gép üzembe-helyezése előtt az engedélyek beszerzése.
- Az egyes felülvizsgálatok / villamos berendezések, villámvédelmi berendezések, gázüzemű berendezések, tűzoltó készülékek/ elvégeztetése.
- Intézkedés a tűzvédelmet érintő eszközök, szakkönyvek, szabványok, táblák beszerzésére.
- Szervezi és irányítja a saját munkaterületének tűzvédelmi tevékenységet.
- A hozzá beosztott vezetők tűzvédelmi tevékenységét folyamatosan ellenőrzi, beszámoltatja őket a tűzvédelmi helyzet alakulásáról.
- Az éves tűzvédelmi szemlén részt vesz, intézkedést tesz a hiányosságok megszüntetésére. Az intézkedések végrehajtását ellenőrzi, illetve ellenőrizteti.
- A tűzvédelmi hatóság által tartott szemléken köteles részt venni.
- Szükség esetén ellenőrzi, hogy a munkavállalók a tűzvédelmi előírásokat betartják-e.
- Köteles intézkedni az észlelt tűzvédelmi hiányosságok azonnali megszüntetéséről.
- Közvetlen tűzveszély esetén a munkavégzést és tevékenységet beszünteti.
- Szükség esetén engedélyezi az alkalomszerű tűzveszélyes tevékenységet.
- A napi munkakezdés előtt köteles a munkaterületeket, gépeket, berendezéseket tűzvédelmi szempontból felülvizsgálni, ellenőrizni, hogy ott a biztonságos munkavégzés elvégezhető-e. Gondoskodik arról, hogy a hozzá beosztott munkavállalók a tűzvédelmi használati és megelőzési szabályokat megismerjék.
- A bekövetkezett tüzeseteket köteles jelenteni. A tűzvédelmi főelőadó bevonásával megtartja a munkavállalók előzetes és ismétlődő tűzvédelmi oktatását.
- A napi munkák befejezésével köteles ellenőrizni, hogy a tűzvédelmi használati és megelőzési szabályok érvényesülnek-e.
- Javaslatot tesz a tűzvédelmi szabályzat elkészítésére és módosítására.

### **A szakképző intézményekben az ezzel a feladattal megbízott dologok tűzvédelmi feladatai**

#### **Tűzvédelmi főelőadó és intézményi megbízott tűzvédelmi feladatai:**

- Feladatát a kancellár és igazgató irányításával végzi.
- Az intézményt érintő tűzvédelmi kérdésekben, tárgyalásokon, értekezleteken, stb. képviseli az intézményt a vezető megbízása alapján.
- Gondoskodik arról, hogy a tűzvédelmi jogszabályok, szabványok előírásai az intézményhez tartozó területeken érvényesüljenek. Elkészíti a tűzvédelmi szabályzatot, menekülési tervet és a kancellárral és főigazgatóval jóváhagyatja. Gondoskodik azok kiadásáról és a munkavállalókkal történő megismertetéséről.
- Megszervezi az új felvételes munkavállalók tűzvédelmi oktatását.
- Felkutatja az intézmény területén a veszélyforrásokat, intézkedik azok megszüntetéséről.
- Közvetlen tűzveszély vagy életveszély esetén intézkedik a berendezés, gép, technológiai folyamat leállításáról, egyidejűleg értesíti az intézmény vezetőjét.
- Az előforduló tüzesetek alkalmával a tűzvizsgálatokon képviseli az intézményt, segítséget nyújt a tűz keletkezési okának feltárásában, kezdeményezi, hogy a mulasztást elkövetőkkel szemben a felelősségre vonás megtörténjen.
- Megtartja a tűzvédelmi oktatásokat az intézményi munkahelyi vezetőkkel együtt. Megszervezi a tűzvédelmi szemléket. A feltárt hiányosságok megszüntetésére javaslatot készít.
- Részt vesz a tűzvédelmi hatósági szemléken és ellenőrzéseken, valamint a felügyeleti szervek által tartott ellenőrzéseken.

### **A munkavállalók tűz megelőzéssel kapcsolatos feladatai:**

- Feladataikat a belső szabályzatokban, valamint a munkaköri leírásban meghatározott vezetők irányítása mellett végzik az ott leírt követelményeknek megfelelően.
- A tüzesetek megelőzése érdekében minden munkavállaló köteles a Szabályzatban, műszaki leírásokban, technológiai utasításokban a saját munkakörére előírtakat megismerni, és azokat betartani, munkáját körültekintően végezni úgy, hogy tüzeset ne következhesen be.
- A munkavállalók kötelesek munkába állás előtt, továbbá ismétlődő tűzvédelmi oktatáson részt venni. Tartoznak az oktatott anyagot elsajátítani, hogy készség szintjén tudják alkalmazni az elméleti és gyakorlati ismereteket. (A munkavállaló az oktatást követően aláírásával nem a megjelenést, hanem az oktatáson halottak elsajátítását vállalja és igazolja.)
- Ismerniük kell az intézmény területén a tűzjelzés lehetőségeit, módját, a tűzoltó berendezések, tűzoltó készülékek helyét, kezelését és használatát.
- Ismerniük kell a létesítmény kiürítésére vonatkozó előírásokat, menekülési útvonalakat és vészkijáratokat.
- Kötelesek a munkahelyen rendet és tisztaságot tartani.
- A tűzvédelmi szakvizsgáláshoz kötött munkakörökben foglalkoztatott munkavállalók kötelesek a szakvizsgát letenni, bizonyítvány érvényességét figyelemmel kísérni.
- Kötelesek az észlelt, vagy tudomásukra jutott tűzvédelmi hiányosságok, szabálytalanságok megszüntetésére intézkedni. Hatáskör hiánya esetén tartozik a hatáskörrel rendelkező vezetőtől intézkedést kérni.
- Minden munkahelyen a munka befejezése után ellenőrzi, hogy:
  - nincs-e tűz keletkezését előidéző, vagy tűz oltását kedvezőtlenül befolyásoló körülmény,
  - a villamos berendezések leválasztása megtörtént,
  - a tüzelő-fűtőberendezéseket, villamos készülékeket, fogyasztókat kikapcsolták-e?
  - a közlekedési utak, tűzoltó készülékek szabadon használhatók-e?
  - a nyílászárókat becsukták-e, bezárták-e?

### **A tanulók tűzvédelmi kötelezettségei és feladatai**

- A tanulói tűzvédelmi oktatásokon és tűzoltási bemutatókon való részvétel.
- A vonatkozó tűzvédelmi előírások betartása.
- Kiürítési gyakorlat alkalmával a tűzriadó tervben foglaltak szerint az épület azonnali elhagyása.
- Tűz esetén, a gyakorlati oktató, illetve bármely tanár értesítése, aki azonnali intézkedésre jogosult, illetve kötelezett. Egyéb esetben a tűzoltóság azonnali riasztása.

### **A kereskedelmi szálláshelyet (kollégium) látogatók tűzvédelmi kötelezettségei és feladatai**

- A vonatkozó tűzvédelmi előírások betartása.
- Kiürítési gyakorlat alkalmával a tűzriadó tervben foglaltak szerint az épület azonnali elhagyása.
- Tűz esetén, helyi személy értesítése, aki azonnali intézkedésre jogosult, illetve kötelezett. Egyéb esetben a tűzoltóság azonnali riasztása.

### **Az intézmények területein munkát végző külső vállalkozók tűzvédelmi vonatkozású kötelezettségei**

- Az intézmény területén, külső vállalkozó által végzendő munkáknál a vállalkozói szerződésben szabályozni kell a tűzvédelmet érintő feladatokat és kötelezettségeket.
- A vállalkozóknak és alkalmazottaiknak be kell tartaniuk a munkavégzésre során az általános tűzvédelmi előírásokat.
- A helyi tűzvédelmi előírások megismerésének a kötelezettsége a vállalkozót terheli
- Az Intézmény a külső vállalkozók kérésére köteles mindennemű tájékoztatást megadni a munkavégzés során szükséges előírásokról
- A végzendő munka jellegétől függően a tűzvédelmi felelős a vállalkozótól az alábbi dokumentumokat kérheti el:
- A vállalkozó dolgozóinak a tűzvédelmi oktatás megtörténtét igazoló dokumentumot
- A vállalkozó és alvállalkozóinak a tűzvédelmi szabályzatát
- Tűzvédelmi szakvizsgáláshoz kötött tevékenység esetében a vállalkozó és alvállalkozóinak tűzvédelmi szakvizsga bizonyítványát

### **Külső telephelyeken tartott rendezvények előtt betartandó feladatok**

- Szerződéskötéskor a felek ismertetik egymással jogállásukat, szükség esetén a szerződés mellékletekeként megállapodnak a munka- és tűzvédelmi kérdésekben.

### **A portai szolgálat feladatai.**

- A portai szolgálat munkavállalói tűzvédelmi oktatáson vesznek részt, ahol megismerik a tűzvédelmi szabályokat, valamint a tűzvédelmi felszerelések, berendezések és eszközök használatát.
- Tűz esetén: riasztja a tűzoltóságot a 105-ös, vagy a 112-es telefonon, értesíti az intézményi vezetőket
- irányítja a kiürítést, vagyonvédelmi szempontból ellenőrzi a távozókat, illetve ügyel a létesítmény területén lévő értékekre.
- Az őrszolgálat folyamatosan figyelemmel kíséri a telefon mellékállomások üzemképességét.
- Tűzvédelmi ellenőrzésre érkező hatóság belépéséről tájékoztatja az intézményvezetőt.

## II. A HASZNÁLATRA VONATKOZÓ TŰZVÉDELMI SZABÁLYOK

Gyulai Szakképzési Centrum, mint intézményegység alaprendeltetése:

A kockázati egységek rendeltetés szerinti elkülönítéséhez és az ettől függő tűzvédelmi követelmények megállapításához szükséges, a kockázati egység, valamint a kockázati egységen belül önálló rendeltetési egységek jellemző, elsődleges használati célját kifejező besorolás:

Közösségi alaprendeltetés: közösségi rendeltetésű önálló rendeltetési egységet tartalmazó kockázati egység alaprendeltetése.

### **Az intézményegység épületére vonatkozó használati szabályok:**

Épületeiben és helyiségeiben az ott folytatott tevékenységeket csak a használatbavételi engedélyben megállapított rendeltetésnek megfelelően szabad végezni úgy, hogy tüzeset ne következzen be.

### **A használatra vonatkozó általános tűzvédelmi szabályok.**

Az építményt, építményrészt, szabadteret csak a rendeltetésére vonatkozó tűzvédelmi követelményeknek megfelelően szabad használni!

A létesítéskor elvárt biztonsági szintet állandóan biztosítani kell!

A használati tűzvédelmi előírásokat be kell tartani!

A használattal tüzet, robbanást, robbanásveszélyes helyzetet nem idézhet elő!

Folyamatosan biztosítani kell a tűz észlelésének, jelzésének, oltásának, a kiürítésnek a feltételeit, tűzvédelmi eszközök és felszerelések meglétét, működőképességét és hozzáférhetőségét!

A tűzvédelmi jellegű dokumentumokat naprakész állapotban, állandóan a helyszínen hozzáférhető módon kell tartani!

A tűzvédelmi célú jelölések észlelhetőségét, egyértelműségét fent kell tartani!

Az intézményi tevékenységeket csak a tűzvédelmi követelményeknek megfelelő szabadtéren, helyiségben, tűzszakaszban, rendeltetési egységben, építményben szabad folytatni.

A helyiségben, építményben és szabadtéren csak az ott folytatott folyamatos tevékenységhez szükséges anyag és eszköz tartható.

Tűztávolságon belül tárolási tevékenység nem végezhető, kivéve ha tárolt anyag mennyisége, minősége elhelyezése nem növeli a tűz áttérjedésének veszélyét.

Ezen területet a hulladékoktól, száraz aljnövényzettől mentesen kell tartani.

A helyiségből, a szabadtérből, a gépről, a berendezésről, az eszközről, a készülékről a tevékenység során keletkezett fokozottan tűz- vagy robbanásveszélyes és mérsékelten tűzveszélyes osztályba tartozó anyagot, hulladékot folyamatosan, de legalább műszakonként, valamint a tevékenység befejezése után el kell távolítani.

Fokozottan tűz- vagy robbanásveszélyes és mérsékelten tűzveszélyes osztályba folyadékkal, zsírral szennyezett hulladékot jól záró fedővel ellátott, nem tűzveszélyes anyagú edényben kell gyűjteni, majd erre a célra kijelölt helyen kell tárolni.

Robbanásveszélyes térben csak olyan gép, eszköz, berendezés, készülék helyezhető el, és használható, amelyet a robbanásveszélyes zóna követelményeinek megfelelően gyártottak, felülvizsgáltak, karbantartanak.

Fokozottan tűz- vagy robbanásveszélyes osztályba tartozó folyadékot, fokozottan tűz- vagy robbanásveszélyes és mérsékelten tűzveszélyes osztályba tartozó és égést tápláló gázt szállító csőrendszerrel és tárolóedénnyel, továbbá minden gépnél, berendezésnél és készüléknél a fokozottan tűz- vagy robbanásveszélyes osztályba tartozó folyadék csepegését, elfolyását vagy a gáz szivárgását meg kell akadályozni.

A szétfolyt, kiszivárgott anyagot haladéktalanul fel kell itatni, a helyiséget ki kell szellőztetni, és a felitatott anyagot erre a célra kijelölt helyen kell tárolni.

Az üzemszerűen csepegő fokozottan tűz- vagy robbanásveszélyes folyadékot nem tűzveszélyes osztályba tartozó anyagú edénybe kell felfogni. A felfogó edényt szükség szerint, de legalább a műszak befejezésével ki kell üríteni, és az erre a célra kijelölt helyen kell tárolni. A fokozottan tűz- vagy robbanásveszélyes folyadékot alkalmasszerűen csak szabadban vagy hatékonyan szellőztetett helyiségben szabad használni, ahol egyidejűleg gyújtóforrás nincs. Olajos, zsíros munkaruha, védőruha – ruhatár-rendszerű öltöző kivételével – csak fémszekrényben helyezhető el.

A munkahelyen a tevékenység közben és annak befejezése után a munkát végzőnek ellenőrizni kell a tűzvédelmi használati szabályok megtartását, és a szabálytalanságokat meg kell szüntetni.

Ha fokozottan tűz- vagy robbanásveszélyes osztályba tartozó anyag robbanásveszélyes állapotban fordul elő a helyiségben, olyan ruha, lábbeli és eszköz nem használható, amely gyújtási veszélyt jelenthet.

Az építményben, helyiségben, szabad téren a villamos berendezés, a közmű nyitó és záró szerkezetének a fali tűzcsapok, tűzoltó készülékek, felszerelések berendezések hozzáférhetőségét, megközelíthetőségét állandóan biztosítani kell, azokat eltorlaszolni még átmenetileg sem szabad. A közmű nyitó és záró szerkezetét valamint annak nyitott és zárt állapotát jól látható módon jelölni kell! A tűzoltó vízforrásokat a vonatkozó műszaki követelmények szerinti jelzőtáblával jelölni kell!

### **Tűzeseti főkapcsolók:**

A tűzeseti főkapcsoló az építmény villamos berendezésének egészét vagy meghatározott részét kapcsolja le az építményen kívüli és/vagy építményen belüli áramforrásról.

A nyilvános távbeszélő készülékek mellett, továbbá a távbeszélő alközpontokban – ennek hiányában a létesítmények fővonalú távbeszélő készülékei mellett – **a tűzoltóság hívószámát: 105**, és a: **112**, jól láthatóan fel kell tüntetni.

A munkahelyek, közösségi épületek üzemelés alatt álló, személyek tartózkodására szolgáló helyiségeinek kiürítésre számításba vett ajtóit lezárni nem szabad.

### **Tűzveszélyes tevékenység**

Tűzveszélyes tevékenységet tilos olyan helyen végezni, ahol az tüzet vagy robbanást okozhat. Állandó jellegű tűzveszélyes tevékenység csak a tűzvédelmi követelményeknek megfelelő, erre a célra alkalmas helyen végezhető.

Alkalmasszerű tűzveszélyes tevékenységet az előzetesen írásban, a helyszín adottságainak ismeretében meghatározott feltételek alapján szabad végezni.

A feltételek megállapítása a munkavégzésre közvetlenül utasítást adó, a munkát végző személyek tevékenységét közvetlenül irányító személy feladata, ha nincs ilyen személy, a munkát végző kötelezettsége.

A munkát közvetlenül irányító személy köteles ellenőrizni a munkát végző személyek tűzvédelmi szakvizsga bizonyítványának meglétét, érvényességét, ha az a tevékenység végzéséhez szükséges feltétel. Hiányosság esetén a munkavégzésre való utasítás nem adható ki, valamint a tűzveszélyes tevékenység nem kezdhető meg.

A külső szervezet vagy személy által végzett tűzveszélyes tevékenység feltételeit a tevékenység helye szerinti létesítmény vezetőjével vagy megbízottjával egyeztetni kell, aki ezt szükség szerint – a helyi sajátosságnak megfelelő – tűzvédelmi előírásokkal egészíti ki.

Az alkalmasszerű tűzveszélyes tevékenységre vonatkozó feltételeknek tartalmazniuk kell a tevékenység időpontját, helyét, leírását, a munkavégző nevét és – tűzvédelmi szakvizsgához kötött munkakör esetében – a bizonyítvány számát, valamint a vonatkozó tűzvédelmi szabályokat és előírásokat.

**Tűzvédelmi szakvizsgához** kötött tűzveszélyes tevékenységet csak érvényes tűzvédelmi szakvizsgával rendelkező, egyéb tűzveszélyes tevékenységet a tűzvédelmi szabályokra, előírásokra kioktatott személy végezhet.

A tűzveszélyes környezetben végzett tűzveszélyes tevékenységhez a munka kezdetétől annak befejezéséig, a munkavégzésre közvetlenül utasítást adó, a munkát végző személyek tevékenységét közvetlenül irányító személy, ha nincs ilyen személy, akkor a munkát végző – szükség esetén műszeres – felügyeletet köteles biztosítani.

A tűzveszélyes tevékenységhez a munkavégzésre közvetlenül utasítást adó, a munkát végző személyek tevékenységét közvetlenül irányító személy, ha nincs ilyen személy, akkor a munkát végző, az ott keletkező tűz oltására alkalmas tűzoltó felszerelést, készüléket köteles biztosítani.

A tűzveszélyes tevékenység befejezése után a munkát végző személyek a helyszínt és annak környezetét tűzvédelmi szempontból kötelesek átvizsgálni és minden olyan körülményt megszüntetni, ami tüzet okozhat.

A munkavégzésre közvetlenül utasítást adó, a munkát végző személyek tevékenységét közvetlenül irányító személynek a munkát végzőnek a munkavégzés helyszínét át kell adni tevékenység helye szerinti létesítmény vezetőjének vagy megbízottjának:

Az átadás-átvétel időpontját az engedélyen fel kell tüntetni és aláírással igazolni kell.

#### **A dohányzás, nyílt láng, gyújtóforrás használata**

Dohányozni, nyílt lángot használni nem szabad olyan helyiségben, szabad téren, ahol fokozottan tűz- vagy robbanásveszélyes osztályba tartozó anyagot előállítanak, tárolnak, dolgoznak fel, használnak.

A dohányzás és a nyílt láng használat tilalmát biztonsági jellel kell jelölni!

A 2005.évi CLXXXI törvény az egyes egészségügyi tárgyú törvények módosításáról, módosította a Nemdohányzók védelméről és a dohánytermékek fogyasztásának, forgalmazásának egyes szabályairól szóló 1999.évi XLII. törvényt.

Ennek értelmében az intézményekben NEM JELÖLHETŐ KI DOHÁNYZÓHELY.

Az intézmény területén a dohánytermékek árusítása tilos.

#### **Tárolás szabályai**

Helyiségben, építményben és szabadtéren csak az ott folytatott folyamatos tevékenységhez szükséges **fokozottan tűz- vagy** robbanásveszélyes vagy **mérsékelt** tűzveszélyes osztályba tartozó anyag tárolható. Az építményben tárolt anyag, termék mennyisége nem haladhatja meg a tervezéskor alapul vett anyagmennyiséget.

A **fokozottan tűz- vagy** robbanásveszélyes osztályba tartozó anyagot – ha azt nem nyomástartó edényzetben hozták forgalomba – a **mérsékelt** tűzveszélyes osztályba tartozó anyagra vonatkozó követelmények szerint csak zárt csomagolásban lehet tárolni.

Öngyulladásra hajlamos anyagot egyéb **fokozottan tűz- vagy** robbanásveszélyes és **mérsékelt** tűzveszélyes osztályba tartozó anyaggal, továbbá olyan anyagokat, amelyek egymásra való hatása hő fejlődést, tüzet vagy robbanást okozhat, egy egységben nem szabad tárolni. Az öngyulladásra hajlamos anyag hőmérsékletét **legalább naponta** vagy – ha azt az anyag tulajdonságai szükségessé teszik – **gyakrabban vagy folyamatosan** ellenőrizni kell, és a veszélyes felmelegedést meg kell akadályozni.

A tárolás területét éghető hulladéktól, száraz növényzettől mentesen kell tartani.

Raktározás, tárolás esetén 200 m<sup>2</sup> feletti tároló helyiség föld- vagy tetőszerkezete, valamint a tárolt anyag között legalább 1 méter távolságot kell biztosítani,

A helyiségben tárolt anyag tárolási magassága nem haladhatja meg a füstkötény alsó síkjának vonalát.

A tárolt anyag és a füstkötény függőleges síkja között 1 méter távolságot kell tartani.



### **A robbanásveszélyes osztályba tartozó anyagok tárolási előírásai**

A **fokozottan tűz-vagy robbanásveszélyes** osztályba tartozó anyagot, kiszerezni, csomagolni csak jogszabályban meghatározottak szerint, ennek hiányában szabadtéren vagy olyan helyen szabad, ahol nincs gyújtóforrás és **folyadék esetén** hatékony szellőzést biztosították.

A **fokozottan tűz-vagy robbanásveszélyes** osztályba tartozó anyagot, valamint a **mérsékeltén tűzveszélyes osztályba tartozó folyadékot** csak zárt csomagolásban, edényben szabad tárolni, szállítani és forgalomba hozni.

A **fokozottan tűz-vagy robbanásveszélyes** osztályba tartozó anyag, valamint az egyedi és gyűjtőcsomagolásán – ha jogszabály ettől eltérően nem rendelkezik – az anyag robbanásra vagy heves égésre való hajlamát szövegesen vagy piktogrammal kell jelölni.

A jelölést a gyártó vagy a csomagoló, a kiszerező vagy a forgalomba hozó, valamint – a felhasználáshoz külföldről közvetlenül érkező anyag, **fokozottan tűz-vagy robbanásveszélyes** folyadék esetében – a felhasználó szervezet köteles elvégezni.

Robbanásveszélyes osztályba tartozó anyag nem tárolható tetőtérben, pinceszinti helyiségben, továbbá 300 liter vagy 300 kg mennyiség felett egyéb, nem tárolásra tervezett helyiségben. Padlástérben robbanásveszélyes osztályba tartozó anyag és I-III. tűzveszélyességi fokozatú folyadék és gáz nem tárolható.

Egyéb szilárd anyag csak olyan módon és mennyiségben helyezhető el, hogy azok a tetőszerkezet, valamint a kémény megközelítését ne akadályozzák, szükség esetén eltávolíthatók legyenek a tetőszerkezet éghető anyagú elemeitől, és a kéménytől legalább 1 méter távolságra helyezkedjenek el.

Huzamos tartózkodásra szolgáló helyiségekben és a gépjárműtárolókban gázpalackot tárolni tilos.

Gázpalack használata és tárolása tilos olyan földszintesnél magasabb építményben, ahol az esetleges gázrobbanás a tartószerkezet összeomlását idézheti elő.

### **Tűzoltási út, terület közlekedési menekülési és egyéb utak**

A menekülési útvonalak átbecsátóképessége nem szűkíthető le a menekülést biztosító szélesség alá.

Az intézményi helyiségben és a raktározásnál legalább a következő szélességű utat kell biztosítani:

A létesítmény közlekedési, tűzoltási felvonulási útvonalait, területeit, valamint oltóanyagszerzési helyekhez vezető útjait állandóan szabadon és olyan állapotban kell tartani, amely az időjárási körülményektől függetlenül alkalmas a tűzoltó gépjárművek közlekedésére és működtetésére.

A személyek tartózkodására, közlekedésére szolgáló és üzemelés alatt álló helyiségek kiürítésére szolgáló ajtóit lezárni, üzemszerűen zárva tartani, akkor lehet ha az ajtó vészeseti nyithatóságát biztosítják.

Abban az esetben ha a rendeltetés a tevékenység jellege a belső nyithatóságot kizárja.

Az ajtó külső nyithatóságát a tűzvédelmi hatóság által meghatározott módon kell biztosítani.

Az építményben, helyiségben és szabadtéren a villamos berendezés kapcsolója, a közmű nyitó- és zárószerkezetének, a tűzjelző kézi jelzésadójának, valamint hő- és füstelvezető kezelőszerkezetének, nyílásainak, továbbá a tűzvédelmi berendezés, felszerelés és készülék hozzáféréseinek, megközelítésének lehetőségét állandóan biztosítani kell, azokat eltorlaszolni még átmenetileg sem szabad.

A kiürítésre és menekülésre számításba vett nyílászáró szerkezeteket – kivéve a legfeljebb 50 fő tartózkodására szolgáló helyiségeket és az arra minősített nyílászárókat –, míg a helyiségben tartózkodnak, lezárni nem szabad.

Az épületek menekülésre számításba vett közlekedőin, lépcsőházaiban robbanásveszélyes és tűzveszélyes osztályba tartozó anyagok nem helyezhetőek el.

Ez alól kivételt képeznek a beépített építési termékek és biztonsági jelek, valamint azok az installációk, dekorációk, szőnyegek, falikárpitok és egyéb, nem tárolásra szolgáló tárgyak, amelyek az elhelyezéssel érintett fal vagy a padló felületének szintenként legfeljebb 15%-át fedik le.

A menekülésre számításba vett közlekedőkben, nem füstmentes lépcsőházakban és a pinceszinti helyiségekben elhelyezett installációk, dekorációk, anyagok a hő- és füstelvezetés hatékonyságát nem ronthatják.

Épületek menekülési útvonalai nem szűkíthetők le.

### **Tüzelő-, fűtőberendezések**

Az építményekben, helyiségben csak olyan fűtési rendszer létesíthető, használható, amely rendeltetésszerű működése során nem okoz tüzet vagy robbanást.

A helyiségben ahol robbanásveszélyes osztályba tartozó anyagokat tárolnak, előállítanak, felhasználnak, forgalmaznak nyílt lánggal, izzással vagy veszélyes felmelegedéssel üzemelő berendezés – a tevékenységet kiszolgáló technológiai berendezés kivételével – nem helyezhető el.

Technológiai tüzelőberendezés létesítése esetén a tűz vagy robbanás keletkezésének lehetőségét megfelelő biztonsági berendezéssel kell megakadályozni.

A **fokozottan tűz-vagy robbanásveszélyes** folyadékkal vagy robbanásveszélyes és tűzveszélyes osztályba tartozó gázzal üzemeltetett tüzelő- vagy fűtőberendezés, készülék működtetése alatt, meghatározott kezelési osztálynak megfelelő felügyeletről kell gondoskodni.

A munkahely elhagyása előtt meg kell győződni a fűtőberendezés veszélytelenségéről.

A tüzelő- és a fűtőberendezés, az égéstermék-elvezető, valamint a környezetében levő éghető anyag között olyan távolságot kell megtartani, vagy olyan hőszigetelést kell alkalmazni, hogy az éghető anyag felületén mért hőmérséklet a legnagyobb hőterheléssel való üzemeltetés mellett se jelenthessen az éghető anyagra gyújtási veszélyt.

### **Szellőztetés**

A szellőztetés nyílászárók kinyitásával hajtható végre. Az intézményben hő és füstelvezető berendezés található, ami biztosítja tűz esetén a hő és füstelvezetést.

### **Csatornahálózat**

**Fokozottan tűz-vagy robbanásveszélyes** és **mérsékelt** tűzveszélyes osztályba tartozó gázt, gőzt vagy **fokozottan tűz-vagy robbanásveszélyes** folyadékot, az ilyen anyagot oldott állapotban tartalmazó szennyvizet, valamint vízzel vegyi reakcióba lépő, **fokozottan tűz-vagy robbanásveszélyes** vagy **mérsékelt** tűzveszélyes osztályba tartozó gázt fejlesztő anyagot a közcsatornába vagy a szikkasztóba bevezetni tilos.

Abban a létesítményben, ahol a szenny- és csapadékvíz **fokozottan tűz-vagy robbanásveszélyes** folyadékot tartalmazhat, a csatornahálózatot berobbanás ellen – az üzemeltetés zavartalanságának biztosításával – vízárral szakaszokra kell bontani.

## **Gépi berendezés**

Kizárólag olyan gép és berendezés helyezhető el és használható, amely rendeltetésszerű használata esetén környezetére gyújtási veszélyt nem jelent.

Robbanásveszélyes zónában csak robbanásbiztos gép, berendezés, készülék, eszköz helyezhető el és használható.

A pinceszinti helyiségben, térben, ahol a 0,8-nál nagyobb relatív sűrűségű fokozottan tűz- vagy robbanásveszélyes gáz vagy gőz jelenlétével lehet számolni, csak olyan gép és berendezés, eszköz helyezhető el, amely a környezetére tűz- és robbanásveszélyt nem jelent.

Azoknál a gépeknél, amelyeknél a hőfejlődés vagy a nyomás emelkedése tüzet vagy robbanást idézhet elő, a technológiai szabályozó berendezéseken túl olyan korlátozó berendezést kell alkalmazni, amely a gép működését és a hőmérséklet vagy nyomás további emelkedését – technológiai utasításban meghatározott biztonsági határérték elérésekor – megszünteti.

Ha a gépbe jutó idegen anyag tüzet vagy robbanást okozhat, gondoskodni kell a bejutás megakadályozásáról.

A forgó, súrlódó gépalkatrésznél és tengelynél a berendezésre és környezetére tűzveszélyt jelentő felmelegedést meg kell előzni.

A **fokozottan tűz- vagy robbanásveszélyes** gépeket a gyártó, külföldi termék esetében a forgalomba hozó a biztonságos használatra vonatkozó technológiai, és kezelési utasítással köteles ellátni.

## **Villamos berendezés**

Csak olyan villamos berendezés használható, amely rendeltetésszerű használata esetén a környezetére nézve gyújtásveszélyt nem jelent.

A villamos gépet, berendezést és egyéb készüléket a tevékenység befejezése után ki kell kapcsolni.

Nem vonatkozik ez az előírás azokra a készülékekre, amelyek rendeltetésükből következően folyamatos üzemre lettek tervezve.

Ezen alcím szempontjából kikapcsolt állapotnak számít az elektronikai, informatikai és hasonló készülékek készenléti állapota is.

A villamos gépet, berendezést és egyéb készüléket használaton kívül helyezésük esetén a villamos tápellátásról le kell választani.

Az épület átalakítása, felújítása, átépítése, a kijáratok útvonalak időleges vagy tartós használaton kívül kerülése esetén a téves jelzést adó menekülési jelek működését szüneteltetni kell. Ha a biztonsági jel kikapcsolt állapotában is hordoz információt, az ne legyen látható.

## **Járművek**

A jármű előmelegítésére csak olyan eszköz, anyag használható, amely tüzet vagy robbanást nem okozhat. Erre a célra nyílt lángot használni tilos.

A járó motorú jármű üzemanyagtartályába üzemanyagot tölteni tilos.

A jármű utasterében, csomagterében elhelyezett edénybe üzemanyag töltése tilos.

Gépjárműtároló helyiségben vagy tároló-helyen üzemanyagot, éghető folyadékot, gázt lefejtetni, a gépjárművet üzemanyaggal feltölteni, tűzveszéllyel járó tevékenységet, továbbá a gázüzemanyag-ellátó berendezésen javítást végezni tilos.

## **Tárolás garázsban**

Gépkocsitároló-helyiségben a gépkocsikba épített üzemanyagtartályon kívül

- parkolóállásonként és
- tárolóhelyiségenként

legfeljebb 5 liter, a gépkocsi vagy más robbanómotoros gép üzemeltetéséhez és a háztartásban használatos éghető folyadék tárolható.

A bekezdésben foglaltaktól eltérő gépjárműtároló helyiségben vagy tárolóhelyen éghető folyadék, éghető gáz – a gépjárműbe épített üzemanyagtartály kivételével – nem tárolható.

## **ELLENŐRZÉS, KARBANTARTÁS, FELÜLVIZSGÁLAT**

### **Általános előírások**

Az üzemeltető köteles az érintett műszaki megoldás üzemeltetői ellenőrzéséről, időszakos felülvizsgálatáról, karbantartásáról az OTSZ 18. mellékletben foglalt táblázatban meghatározott módon és gyakorisággal, valamint a javításáról szükség szerint gondoskodni.

Az üzemeltető a működőképességet kedvezőtlenül befolyásoló körülményt és annak tudomásulvételét a működésképtelenség megállapítását tartalmazó iraton aláírásával és az aláírás dátumának feltüntetésével igazolja.

Az üzemeltető köteles az érintett műszaki megoldás rendkívüli felülvizsgálatáról és a hibák kijavításáról az annak elvégzésére okot adó körülmény vagy hiányosság tudomására jutása után azonnal, egyéb esetben legfeljebb:

10 munkanapon belül gondoskodni, ha

- az érintett műszaki megoldás nem töltötte be tűzvédelmi rendeltetését tüzeset, tűzriadó gyakorlat vagy egyéb esemény során vagy
- az érintett műszaki megoldás nem alkalmas a tűzvédelmi rendeltetésének megfelelő működésre.

Az üzemeltetői ellenőrzést, az időszakos felülvizsgálatot, a karbantartást és a javítást el kell végezni és annak eredményét írásban kell dokumentálni.

Az üzemeltetői ellenőrzés, az időszakos és a rendkívüli felülvizsgálat, a karbantartás és a javítás során figyelembe kell venni az érintett műszaki megoldás gyártójának vonatkozó előírásait.

Az üzemeltetői ellenőrzést végző személy az ellenőrzés során

- vizsgálja az időszakos felülvizsgálat és a karbantartás esedékességét,
- szemrevételezéssel, és ha e rendelet előírja, gyakorlati próbával ellenőrzi az érintett műszaki megoldás működőképességét, ennek keretében ellenőrzi a (2) bekezdésben előírtakat,
- az ellenőrzés elvégzését, megállapításait az ellenőrzés helyszínén annak időtartama alatt írásban dokumentálja és
- a működőképességet kedvezőtlenül befolyásoló körülményt és a működésképtelenség megállapítását az üzemeltetőnek az ellenőrzés befejezését követően azonnal írásban jelzi.

Az üzemeltetői ellenőrzés magába foglalja az érintett műszaki megoldás

- kijelölt telepítési, beépítési helyen való elhelyezéséről,
- sértetlen állapotáról,
- észlelhetőségéről és hozzáférhetőségéről,
- működtető eszközének, jelöléseinek, feliratainak észlelhetőségéről és helyességéről,
- működőképessége szempontjából lényeges kijelzők, állapotjelzések alapján a műszaki megoldás állapotáról és
- működőképességét, működését kedvezőtlenül befolyásoló szennyeződés vagy környezeti körülmények jelenlétéről való szemrevételezéses meggyőződést.

### **A jogosult személy az időszakos felülvizsgálat során**

- vizsgálja az előírt üzemeltetői ellenőrzés, a karbantartás megtörténtét, dokumentálását, szükségességét,
- szemrevételezéssel, gyakorlati próbával, szükség szerint megbontással, szét- és összeszereléssel, méréssel és a mérési eredmények értékelésével meggyőződik a működőképességről és a hatékonyságról,
- a felülvizsgálat elvégzését, megállapításait írásban dokumentálja és
- a működőképességet, hatékonyságot kedvezőtlenül befolyásoló körülményt és a működőképesség vagy a hatékonyság hiányának megállapítását az ellenőrzés befejezését követően azonnal az üzemeltetőnek írásban jelzi.

A jogosult személy a rendkívüli felülvizsgálat során elvégzi az időszakos felülvizsgálatot, amelynek keretében vizsgálja az érintett műszaki megoldás működésképtelenségét vagy nem megfelelő működését kiváltó okokat, körülményeket is.

A rendkívüli felülvizsgálat elvégzését írásban dokumentálja és az üzemeltetőnek, 1 példányt annak elvégzése után a helyszínen átad vagy 5 munkanapon belül részére megküld.

### **A jogosult személy a karbantartás során**

- vizsgálja az előírt üzemeltetői ellenőrzés, az időszakos felülvizsgálat megtörténtét, dokumentálását, szükségességét,
- elvégzi a gyártó által előírt karbantartási feladatokat,
- a karbantartás elvégzését, megállapításait írásban dokumentálja,
- a működőképességet, hatékonyságot kedvezőtlenül befolyásoló körülményt, és a működőképesség vagy a hatékonyság hiányának megállapítását az üzemeltetőnek az ellenőrzés helyszínén annak időtartama alatt írásban jelzi és
- indokolt esetben az üzemeltetőnek javaslatot tesz a karbantartás gyakoriságának sűrítésére.

Az üzemeltető köteles az üzemeltetői ellenőrzés, a karbantartás, az időszakos és a rendkívüli felülvizsgálat során megállapított hibák javításáról a hiba súlyosságától függő időn belül gondoskodni.

A hiba súlyosságát a jogosult személy, üzemeltetői ellenőrzés esetén az üzemeltető vagy az általa megbízott személy a (2) bekezdésben foglaltak figyelembevételével állapítja meg.

### **Súlyos, haladéktalanul javítandó hibának minősül**

- a tűz- vagy robbanásveszélyt okozó hiba vagy
- az érintett műszaki megoldás tűzvédelmi rendeltetésének betöltését gátló hiba.

Az üzemeltetőnek a felülvizsgálat, karbantartás, javítás idején csökkenő védelmi szintet alkalmas megoldásokkal ellensúlyoznia kell.

Az ellensúlyozás keretében az üzemeltető

- a vonatkozó műszaki követelményben foglalt megoldást alkalmaz,
- felfüggeszti az üzemelést, használatot, tevékenységet a védelmi szint helyreállításáig,
- azonos védelmi szintet biztosító tartalék műszaki megoldásokat helyez készenlétbe vagy
- a tűzvédelmi hatósággal előzetesen egyeztetett más megoldást alkalmaz.

Az üzemeltető kötelezettségeinek végrehajtását más személy vagy szervezet írásos megállapodásban teljes körűen vagy részben átvállalhatja. A más személy vagy szervezet kötelességei megegyeznek az üzemeltetőével.

Az üzemeltetői ellenőrzést végző személynek rendelkeznie kell az ellenőrzés megfelelő végrehajtásához szükséges ismeretekkel és az üzemeltető által kiállított, erre vonatkozó írásbeli meghatalmazással.

## **Tűzvédelmi oktatás, szakvizsga**

- a) A tüzesetek megelőzése érdekében tett műszaki és szervezési intézkedések csak abban az esetben érik el céljukat, ha a munkavállalók, tanulók tevékenyen részt vesznek azok megvalósításában.
- b) Az intézmény munkavállalóit - függetlenül az alkalmazás minőségétől - munkába állás előtt tűzvédelmi oktatásban kell részesíteni. Az oktatásról nyilvántartást kell felvenni. Az újonnan belépő munkavállalók oktatását a munkahelyi vezető végzi a tűzvédelmi megbízott bevonásával.
- c) Évente egy alkalommal a munkavállalókat ismétlődő tűzvédelmi oktatásban kell részesíteni. Oktatásban kell részesíteni a munkavállalót, munkakör, illetve munkahely - munkaterület (áthelyezés) változáskor, valamint ha a munkavállaló 180 vagy azt meghaladó napot a munkahelyétől távol töltött. Az oktatásokat a munkahelyi vezetők végzik a tűzvédelmi megbízott bevonásával, munkaidőben. Az oktatásban minden munkavállaló köteles részt venni. Az oktatásról igazoltan távol maradt munkavállalók részére 30 napon belül pótoktatást kell tartani.
- d) Az oktatásról nyilvántartást kell vezetni az alábbi adatokkal:
  - az oktatás időpontja és helye,
  - az oktatott anyag tételes felsorolása / rendeletszám, szabványszám stb./,
  - az oktatást végző neve és beosztása az oktatott személyek neve és aláírása.
- e) Az oktatás tárgya:
  - általános tűzvédelmi ismeretek,
  - a munkahely, munkafolyamat, tevékenység tűzveszélyessége,
  - a megelőző tűzvédelmi rendelkezések,
  - a tűzvédelmi szabályzat előírásai,
  - a tűzjelzés lehetősége és módja,
  - tűz esetén követendő magatartás (tűzriadó terv),
  - a készenlétkben álló tűzoltó berendezések, felszerelések, készülékek használata,
  - tűzvédelmi szabályok megszegésének következményei,
- f) Rendkívüli oktatást kell tartani akkor, ha az intézmény területén tüzeset történt. Ennek elrendeléséről az igazgató dönt. Az egyéb szabályokat értelemszerűen ezen oktatásokra is alkalmazni kell.
- g) Tűzvédelmi szakvizsgához kötött munkakör az intézmény területén:- Jelenleg nincs.

**Az intézményben létesítményi tűzoltóság létesítésére nem kötelezett és nem is üzemel.**

### III. ESETI TŰZVÉDELMI HASZNÁLATI SZABÁLYOK

#### 1. Iroda helyiségek részére

- Az iroda helyiségekben csak olyan tevékenységet lehet végezni, úgy hogy az tűzveszélyt és robbanásveszélyt ne jelentsen.
- Az iroda helyiségekben csak annyi éghető anyagot lehet tárolni, amennyi a folyamatos tevékenységhez feltétlenül szükséges.
- Az irodákban dohányozni tilos! Dohányozni csak a kijelölt helyeken lehet!
- Az elektromos berendezéseket csak szabványosan lehet az elektromos hálózatra csatlakoztatni.
- Hősugárzót, főzőlapot, kávéfőzőt, villanyvasalót az irodákban használni nem szabad.
- Villamos főzőlapot és kávéfőzőt csak kijelölt helyen, nem éghető anyagú alátétten lehet használni.
- Elektromos berendezéseken, fűtőtesteken éghető anyagot elhelyezni nem szabad.
- Meghibásodott elektromos berendezést csak szakember javíthat.
- Elektromos berendezésekben fellépő szokatlan felmelegedés vagy szokatlan szagjelenség esetén a berendezést azonnal ki kell kapcsolni az elektromos hálózatról le kell választani
- Az irodában tűzveszélyes folyadék, anyag még átmenetileg sem tárolható, illetve nem helyezhető el.
- A kiürítési és mentési útvonalat leszűkíteni, eltorlaszolni még átmenetileg sem szabad. Az ajtók teljes szélességben a menekülés irányába nyithatóak legyenek.
- A napi munkák befejezése után ellenőrizni kell a tűzvédelmi használati szabályok megtartását a szabálytalanságokat azonnal meg kell szüntetni.
- Az ellenőrzés elvégzése azon személy feladata, aki az irodahelyiséget utoljára hagyja el.

#### Az ellenőrzés terjedjen ki

- az elektromos berendezések áramtalanítására és használaton kívüli helyezésére,
- fűtőberendezések ellenőrzésére,
- közlekedési utak szabadon tartására,
- éghető hulladékok eltávolítására,
- nyílászárók becsukására, lezárására,
- valamint minden egyéb, tűz keletkezését előidéző vagy a tűz oltását kedvezőtlenül befolyásoló körülmény megszüntetésére

#### 2. Kazánház részére

- A kazánházban dohányozni tilos!
- A gázüzemű tüzelőberendezéseket csak megfelelő szakmai képesítéssel és tűzvédelmi ismeretekkel rendelkező, oktatott személy kezelheti.
- Minden begyújtás vagy újraindítás előtt a tüzelőberendezés belső terét úgy kell átszellőztetni, hogy abban robbanóképes gáz-levegő elegy ne legyen.
- A kazánházban ki kell függeszteni az ott elhelyezett tüzelő berendezés kezelési utasítását.
- A kazán folyamatos üzemelése során a meghibásodásból, rendellenes üzemelésből adódó problémák esetében a kazán üzemeltetését le kell állítani és szakszerelő céggel a hiba kijavítását el kell végeztetni.
- A kazánházban rendet és tisztaságot kell tartani.
- Gyúlékony, idegen anyagokat a kazánházban tárolni tilos.
- A kazánt úgy kell elhelyezni, hogy hozzáférhető és üzembiztosan kezelhető legyen

- A kiürítési és mentési útvonalat leszűkíteni, eltorlaszolni még átmenetileg sem szabad.
- A kazánok biztonsági berendezéseihez hozzányúlni tilos!
- A kazánház levegőellátásáról gondoskodni kell.

**A kazánházban a kazánok összhőteljesítményét figyelembe véve az alábbi tűzoltó készülékeket kell készenlétben tartani:**

- a) 233 kW összhőteljesítmény alatt külön a gázfogyasztó készülékekhez nem szükséges;
- b) 233-580 kW összhőteljesítményhez **1 db 55 A, 233 B** vizsgálati egységtűz oltására alkalmas;
- c) 580-1160 kW összhőteljesítményhez **2 db 55 A, 233 B** vizsgálati egységtűz oltására alkalmas;
- d) 1160-5800 kW összhőteljesítményhez **4 db 55 A, 233 B** vizsgálati egységtűz oltására alkalmas;
- e) 5800 kW összhőteljesítményen felül **1 db 50 kg-os porral oltó és 4 db 55 A, 233 B** vizsgálati egységtűz oltására alkalmas.

**3. Irattár részére**

- Az irattárban nyílt láng használata és dohányzás TILOS!
- Világító eszközt úgy kell elhelyezni és használni, hogy az a környezetére gyújtási veszélyt ne jelentsen.
- Elektromos berendezéseket használat után ki kell kapcsolni.
- Az iratokat polcos állványokon (lehetőleg nem éghető anyagú) kell tárolni. Egyéb anyagokat az irattárban tárolni nem szabad.
- A közlekedési útvonalat és a kijáratot állandóan szabadon kell tartani, azokat leszűkíteni, vagy eltorlaszolni még átmenetileg sem szabad. Az ajtó a menekülés irányába nyíljon!
- Fűtőttestek közelében az éghető anyagot, berendezési tárgyakat csak úgy szabad elhelyezni, hogy azok felülete 60°C -nál jobban ne melegedjen fel.
- Az irattárban 1 db. A-B-C- porraloltó tűzoltó készüléket kell elhelyezni.
- A napi munka befejezése után , aki az irattárat utoljára hagyja el, köteles ellenőrizni:
  - hogy az éghető hulladékok eltávolítása megtörtént-e ?
  - az elektromos berendezések feszültségmentesítését elvégezték-e ?
  - közlekedési utak szabadon vannak-e ?
  - valamint nem maradt-e, olyan körülmény , ami tűz keletkezését idézheti elő.

**4.Csoportszobák tűzvédelmi használati szabályai**

- A csoportszobákban dohányozni tilos !
- A csoportszobákban csak a tananyag követelményeinek megfelelően szabad tűzveszélyes anyagokat használni. Tűzveszélyes tevékenység végzését írásban engedélyeztetni kell.
- A foglalkozások időtartama alatt a közlekedés és az esetleges kiürítés útvonalát szabadon kell hagyni, az ajtókat lezárni tilos ! Az ajtók a menekülés irányába nyíljanak! A padokat, asztalokat és egyéb berendezési tárgyakat úgy kell elhelyezni, hogy az ott tartózkodók menekülését, mentését ne akadályozza.
- Elektromos berendezést, eszközt nevelői felügyelet nélkül használni tilos! Használat után áramtalanítani kell.
- A foglalkozások befejezése után csoportszobát tűzvédelmi szempontból felül kell vizsgálni.



## **5. Könyvtár helyiségekre vonatkozó tűzvédelmi használati szabályok**

- A könyvtár helyiségben dohányozni tilos!
- A könyveket, nyomtatványokat, folyóiratokat stb. polcos állványokon (lehetőleg nem éghető anyagú) kell tárolni. Egyéb anyagokat a helyiségben tárolni tilos!
- A könyvtár helyiségben elektromos főző és melegítő berendezést használni tilos!
- A közlekedési útvonalat és a kijáratot állandóan szabadon kell tartani, azokat leszűkíteni, vagy eltorlaszolni még átmenetileg sem szabad. Az ajtó a menekülés irányába nyíljon!
- A fűtőtestek közelében az éghető anyagot, berendezési tárgyakat csak úgy szabad elhelyezni, hogy azok felülete 60 °C-nál jobban ne melegedjen fel.
- A könyvtár helyiségben csak tüzet nem okozó világítást szabad alkalmazni.
- A könyvtár helyiségben az elektromos berendezésekre és szerelvényekre idegen tárgyakat, sem díszítő sem egyéb célból elhelyezni, felakasztani tilos!
- A helyiségben 1db 6 kg-os A-B-C töltetű tűzoltó készüléket kell elhelyezni.
- A napi munka befejezése után aki a helyiséget utoljára hagyja el, köteles ellenőrizni, hogy az éghető hulladékok eltávolítása megtörtént-e, az elektromos berendezések feszültség-mentesítését elvégezték-e, közlekedési utak szabadon vannak-e, valamint nem maradt-e olyan körülmény ami tűz keletkezését idézheti elő.
- A munka befejezése után a főszakács /vagy az utolsónak távozó konyhai dolgozó/ köteles a helyiséget felülvizsgálni /tűzhelyek, világítás, nyílt láng eloltás, áramtalanítás.

## **6. Melegítő konyha ebédlő vonatkozó tűzvédelmi használati szabályok**

- A konyhában az oda beosztott személyeken kívül más személyek nem tartózkodhatnak.
- A konyhában és étkezőben csak az oda rendszeresített bútorok és berendezési tárgyak lehetnek, de egyéb közlekedést akadályozó és tűz terjedését elősegítő anyagot, tárgyat elhelyezni tilos, tárolni tilos!
- A gázüzemű konyhai berendezéseket úgy kell elhelyezni, hogy az hozzáférhető és üzembiztosan kezelhető legyen. A szabályos légellátás, szellőzés, és égéstermék elvezetés biztosított legyen.
- A környezetét a fejlődő hő ne veszélyeztesse. A főzőket, sütőket, tűzhelyeket, egyéb burkolatlan égőjű, égéstermék elvezetése nélküli gázfogyasztó berendezéseket éghető bútortól olyan távolságra kell elhelyezni, hogy az éghető anyag felületén mért hőmérséklet a legnagyobb hőterhelés esetén sem haladja meg a 60 °C-ot, de ez a távolság 50 cm-nél nem lehet kisebb. Ha ez a távolság nem tartható be, akkor hőhatás ellen védőlemezt kell felszerelni.
- Az üzemelő tűzhelyeket felügyelet nélkül hagyni tilos!
- Hús kisütéséhez megfelelő mélységű edényt kell használni. A zsír kifutását meg kell akadályozni.
- A gázüzemű konyhai berendezéseket csak megfelelően kioktatott személyek kezelhetik.
- A gázüzemű berendezések karbantartását, kezelését a gépkönyv előírásai alapján kell elvégezni. A biztonsági berendezéseknek mindig üzemképes állapotban kell lenniük.
- Minden begyújtás vagy újragyújtás előtt a berendezés belső terét úgy kell átszellőztetni, hogy abban robbanóképes gáz-levegő elegy ne legyen.
- Aki a gázüzemű berendezés használata közben gázszagot észlel, köteles az üzemeltetést a gázfőcsap elzárásával azonnal beszüntetni és a főszakácsnak azonnal jelenteni.
- A konyhában és étkezőben dohányozni tilos!

- Zsír vagy étel kifutása, étel égése esetén a tűzhely fűtését azonnal meg kell szüntetni a tüzet el kell oltani.
- Tűz esetén a gázvezeték főcsapot azonnal el kell zárni! Ezen feladat elvégzésére a konyha minden dolgozóját ki kell oktatni.
- A munka befejezése után a főszakács /vagy az utolsónak távozó konyhai dolgozó/ köteles a helyiséget felülvizsgálni / tűzhelyek, világítás, nyílt láng eloltás, áramtalanítás stb./
- A konyhában egy db 6 kg-os A-B-C oltóanyagú tűzoltókészüléket kell elhelyezni.

#### **7. Öltözők, eseti tűzvédelmi használati szabályai**

- Az öltözőben dohányozás és nyílt láng használata tilos.
- Világítóeszközt csak úgy lehet elhelyezni hogy a környezetére gyújtási veszélyt ne jelentsen. Elektromos berendezéseket, gépeket használat után ki kell kapcsolni.
- Az öltözőben tűzveszélyes folyadék nem tárolható. Öngyulladásra hajlamos anyag az öltözőben nem tárolható!
- A kiürítési és mentési útvonalat leszűkíteni, eltorlaszolni még átmenetileg sem szabad.
- Munkaidő befejezése után az öltözőt át kell vizsgálni és minden olyan rendellenességet meg kell szüntetni ami tüzet vagy robbanást okozhat.

#### **8. Tárolók, eseti tűzvédelmi használati szabályai**

- Tároló a garázsból lett kialakítva.
- A tárolóban dohányozás és nyílt láng használata tilos.
- Világítóeszközt csak úgy lehet elhelyezni hogy a környezetére gyújtási veszélyt ne jelentsen. Elektromos berendezéseket, gépeket használat után ki kell kapcsolni.
- A tárolóban tűzveszélyes folyadék nem tárolható. Öngyulladásra hajlamos anyag a tárolóban nem tárolható!
- A kiürítési és mentési útvonalat leszűkíteni, eltorlaszolni még átmenetileg sem szabad.

#### **9. Elektromos helyiség, gázmérő helyiség tűzvédelmi használati szabályai**

- Az elektromos és gázmérő helyiségben dohányozás és nyílt láng használata tilos.
- Világítóeszközt csak úgy lehet elhelyezni hogy a környezetére gyújtási veszélyt ne jelentsen.
- A elektromos és gázmérő helyiségben tűzveszélyes folyadék nem tárolható. Öngyulladásra hajlamos anyag a elektromos és gázmérő helyiségben nem tárolható!
- A kiürítési és mentési útvonalat leszűkíteni, eltorlaszolni még átmenetileg sem szabad.
- Az elektromos és gázmérő helyiségbe az elektromos és gázszolgáltatók szakemberei mehetnek be mérőállás leolvasási feladat elvégzése céljából, illetve a szolgáltatói oldalon javítási és karbantartási feladatok elvégzése céljából. Az intézmény részéről a helyiségekbe karbantartó mehet be karbantartási feladatok elvégzése céljából. A helyiségek ajtó kulcsainak elhelyezése a kulcstáblán történik.

#### **10. Vizesblokk tűzvédelmi használati szabályai**

A helyiségekben a közlekedést szolgáló utat és ajtót állandóan szabadon kell tartani.

#### **11. Szélfogó tűzvédelmi használati szabályai**

A helyiség területén nyílt lángot használni, dohányozni tilos. A helyiség ajtaját állandóan nyitva kell tartani:

### **12. Folyosók, zsebongó tűzvédelmi használati szabályai**

A folyosókon állandóan biztosítani kell az akadálytalan közlekedést (menekülési útvonal), eltorlaszolni még átmenetileg sem szabad. A tűzoltó készülékeket jól látható helyen, könnyen hozzáférhetően kell elhelyezni, eltorlaszolni még átmenetileg sem szabad.

A folyosókról, a zsebongóról nyíló ajtókat a tanítás ideje alatt kulcsra zárni nem szabad. A tanítás ideje alatt ellenőrizni kell a menekülési útvonalakon található ajtók nyitva tartottságát. Az ajtók szárnyainak visszacsukódás elleni rögzítését meg kell oldani.

### **13. Tisztítószer raktár tűzvédelmi használati szabályai:**

A szertárban a dohányzás és a nyílt láng használata tilos. A tilalmat szabvány szerinti táblával jelölni kell.

A helyiség közlekedési útjait és az ajtót eltorlaszolni még átmenetileg sem szabad.

A szertárban 1 db A-B-C tűzoltó készüléket kell elhelyezni. A helyiségben kifogástalan állapotú, tüzet nem okozó világítás alkalmazható.

A szertár használata után az elektromos berendezéseket, készülékeket ki kell kapcsolni. A helyiséget tűzvédelmi szempontból át kell vizsgálni, a tüzet okozható szabálytalanságokat meg kell szüntetni.

### **14. Konditerem tűzvédelmi használati szabályai**

A konditeremben a dohányzás és a nyílt láng használata tilos. A tilalmat szabvány szerinti táblával jelölni kell.

A helyiség közlekedési útjait és az ajtót eltorlaszolni még átmenetileg sem szabad.

A konditeremben 6 kg-os A-B-C tűzoltó készüléket kell elhelyezni. A helyiségben kifogástalan állapotú, tüzet nem okozó világítás alkalmazható.

A konditerem használata után az elektromos berendezéseket, készülékeket ki kell kapcsolni. A helyiséget tűzvédelmi szempontból át kell vizsgálni, a tüzet okozható szabálytalanságokat meg kell szüntetni. A konditerem ajtóit, amíg a gyerekek ott tartózkodnak, bezárni szigorúan tilos. A konditeremben magasabb tűzveszélyességi osztályba (A-B) anyagot tárolni tilos.

### **15. Öltöző tűzvédelmi használati szabályai**

A helyiségben olajos, zsíros munkaruha csak fém öltözőszekrényben helyezhető el.

A helyiségben dohányozni tilos, a tilalmat szabvány szerinti táblával jelölni kell. A helyiségben magasabb tűzveszélyességi osztályba tartozó anyagot (A, B, C) tilos tárolni. A helyiségben a közlekedést szolgáló utat és ajtót állandóan szabadon kell tartani.

A munka befejezése után a helyiséget tűzvédelmi szempontból át kell vizsgálni.

### **16. Tea konyha, étkező tűzvédelmi használati szabályai:**

Az étel melegítésére elektromos főzőlap, gáztűzhely, illetve mikrohullámú sütő van elhelyezve. E helyiségekben van elhelyezve elektromos kávéfőző is. Az elektromos berendezések a bekapcsolást mindenkor kontroll fénnel jelzik. Ha meghibásodna azonnal intézkedni kell, hogy szakember javítsa meg.

A konyhában csak égésbiztosítóval felszerelt gázzal üzemelő főző- és sütő berendezés használható. Ha az égésbiztosító meghibásodna, azt kiékelni, kitámasztani tilos! Javíttatásáról azonnal szakember bevonásával intézkedni kell.

A főző berendezésre melegedésre feltett étel felügyelet nélkül hagyni tilos!

### **17. Karbantartó műhelyre vonatkozó tűzvédelmi használati szabályok**

- A műhelyekben dohányozni tilos.
- A műhelyekben alkalomszerű tűzveszélyes tevékenységet csak írásos engedély birtokában lehet végezni.
- Világítóeszközt csak úgy lehet elhelyezni hogy a környezetére gyújtási veszélyt ne jelentsen. Elektromos berendezéseket, gépeket használat után ki kell kapcsolni.
- A műhelyekben csak annyi faanyagot lehet tárolni, amennyi a folyamatos tevékenységhez szükséges.
- A karbantartó műhelyekben tűzveszélyes folyadék nem tárolható. Öngyulladásra hajlamos anyag a faipari műhelyekben nem tárolható!
- A kiürítési és mentési útvonalat leszűkíteni, eltorlaszolni még átmenetileg sem szabad.
- Munkaidő befejezése után a műhelyeket át kell vizsgálni és minden olyan rendellenességet meg kell szüntetni ami tüzet vagy robbanást okozhat.

### **18. Raktárra vonatkozó eseti tűzvédelmi használati szabályok**

- A raktárban nyílt láng használata és dohányzás tilos!
- Világítóeszközt úgy kell elhelyezni és használni, hogy a környezetére gyújtási veszélyt ne jelentsen.
- Elektromos berendezéseket használat után ki kell kapcsolni.
- Munkaidő befejezése után a raktárt át kell vizsgálni és minden olyan rendellenességet meg kell szüntetni, ami tüzet vagy robbanást okozhat.
- A raktárban tűzveszélyes folyadék még ideiglenes jelleggel sem helyezhető el.
- Öngyulladásra hajlamos anyag a raktárban nem helyezhető el.
- A kiürítési és mentési útvonalat leszűkíteni még átmenetileg' sem szabad.
- A raktárban az éghető anyagú földem és az éghető anyag között 1 méter távolságot kell biztosítani.
- A helyiségekben csak fémpolcos állványon szabad az anyagokat tárolni illetve raktározni. Az állványok között 0.8 méter széles közlekedési utat kell biztosítani.
- Az ömlesztett anyagok tárolására ládákat vagy fólia zsákokat kell rendszeresíteni.
- A helyiségekben nyílt láng használata tilos, a tilalmat táblával jelölni kell!

### **19. Kollégium lakószobáira vonatkozó tűzvédelmi használati szabályok**

- A lakószobákat csak a rendeltetésüknek megfelelően szabad használni. A lakószobákban a berendezési tárgyakat úgy kell elhelyezni, hogy a gyalogos közlekedésre elegendő szélességű hely maradjon és a közlekedés mindig biztosítva legyen.
- Az ajtók teljes szélességben a menekülés irányába nyithatóak legyenek.
- A lakószobákban tűzveszélyes folyadékot, gázpalackot tárolni tilos!
- Elektromos szerelvényekre, berendezésekre idegen tárgyakat sem díszítő, sem egyéb célból elhelyezni, felakasztani tilos! A lakószobákban TILOS HASZNÁLNI elektromos hőszugárzót, főzőlapot, kávéfőzőt, vasalót, valamint minden olyan eszközt, ami balesetveszélyes és TŰZVESZÉLYES lehet!
- A lakószobákban a dohányzás tilos! A folyosókon szintenként tűzoltó-készülékek vannak elhelyezve. Használni csak tűz esetén szabad.
- Tűz esetén a tűzoltóság értesítése a tűzjelző telefonkészülekről történik a tűzoltó-parancsnokság105-ös, 112 segélyhívószámán
- A szobákat a menekülési útvonalak jelzésének megfelelően kell elhagyni.
- A menekülés során hagyja el a szobát a kijárat ajtón keresztül!
- A folyosón és lejárati lépcsőn haladva a kijárat irányába az udvari szabad terület felé meneküljön!

## **ÁLTALÁNOS TŰZVÉDELMI UTASÍTÁS VENDÉGEK RÉSZÉRE!**

Magyar – Angol – Német nyelven

Lakószobák!

- A Lakószobákban tűzveszélyes folyadékot, gázpalackot tárolni tilos!
- Elektromos szerelvényekre, berendezésekre idegen tárgyakat sem díszítő, sem egyéb célból elhelyezni, felakasztani tilos!
- A Lakószobákban TILOS HASZNÁLNI elektromos hőszugárzót, főzőlapot, kávéfőzőt, vasalót, valamint minden olyan eszközt, ami balesetveszélyes és TŰZVESZÉLYES lehet!
- A Lakószobákban a dohányzás tilos ! Dohányozni csak a kijelölt helyen lehet. Ott a cigarettavégek gyűjtésére nem éghető anyagú gyűjtőedényt kell elhelyezni. Ennek tartalmát papír vagy műanyag szemétyűjtőbe üríteni tilos!
- A folyosókon szintenként tűzoltó-készülékek vannak elhelyezve. Használni csak tűz esetén szabad.
- Tűz esetén a tűzoltóság értesítése a tűzjelző telefonkészülékről történik a tűzoltó-parancsnokság 105-ös, 112 segélyhívószámán
- A szobákat a menekülési útvonalak jelzésének megfelelően kell elhagyni. A menekülés során hagyja el a szobát a kijárat ajtón keresztül!
- A folyosón és lejárati lépcsőn haladva a kijárat irányába az udvari szabad terület felé meneküljön!

### **20. Garázs tűzvédelmi használati szabályai:**

- Az intézmény területén 3 db garázs található.
- E helyiségben van kialakítva a gépjárművek tároló helye.
- A járműveket úgy kell a helyiségben elhelyezni, hogy szükség esetén a járművek legalább egyik oldali ajtaja nyitható legyen.
- A garázsban villamos rezsó nem használható!
- A gépjármű tároló helyiségben éghető folyadékot vagy éghető gázt - a járműbe épített tárolót kivéve - tárolni nem szabad.
- Üzemanyagot lefejtetni, illetve a járművet üzemanyaggal feltölteni, valamint tűzveszéllyel járó tevékenységet végezni tilos.
- A garázs védelmére a bejárat mellett van elhelyezve 1 db A-B-C kézi tűzoltó készülék.

### **21. Tanterem tűzvédelmi használati szabályai:**

- A tanteremben a dohányzás és nyílt láng használata tilos! Erre utaló feliratokat a bejárat ajtón és a helyiségben is feltűnő módon, maradandóan jelölni kell. (MSZ 15631).
- A tanteremben csak a folyamatos termeléshez szükséges anyagot szabad tárolni. Tevékenység végeztése közben folyamatosan biztosítani kell a kijáratához vezető utat.
- A tevékenység közben keletkező éghető hulladékot folyamatosan, de legalább a munka befejezésekor a műhelyből a szeméttárolóba kell szállítani.
- A helyiségben csak zárt világítás használható. Villamos berendezés kapcsolóját és berendezést, ajtót, illetve az oda vezető utat eltorlaszolni tilos!
- A tevékenység befejezése után, valamint a napi munka befejezése után, eltávozás előtt a helyiséget utolsóként elhagyó személynek a villamos berendezéseket és egyéb kiegészítőket ki kell kapcsolni, valamint a villamos hálózatról le kell választani.
- A helyiséget utolsónak elhagyó személynek eltávozás előtt meg kell győződnie arról, hogy nincs e olyan körülmény, ami tüzet okozhat.
- A helyiség védelmére 1 db kézi A-B-C tűzoltó készülék van készenlétbe helyezve a folyosón.

## **22. Porta helyiségek tűzvédelmi használati szabályai**

- A portások szolgálatuk átvételekor kötelesek meggyőződni a tűzjelző berendezés a távbeszélő készülék, a riasztóberendezés, stb. üzembiztonságáról, és a mentési terv naprakésztségéről. A szolgálatot teljesítő portások tűz esetén kötelesek a kifüggesztett utasítás, illetve a mentési tervben meghatározottak szerint eljárni.
- A portán dohányozni tilos!
- Portahelyiségeknél 1-1 db 6 kg-os porraloltó készüléket kell készenlétben tartani.

## **23. Számítástechnikai termék tűzvédelmi használati szabályai**

- Az asztalokat úgy kell elhelyezni, hogy a közlekedési utak és kijáratok szabadon legyenek.
- A géptermekek tisztántartására nagy gondot kell fordítani. A munkafolyamatból keletkezett papírhulladékot szükség szerint, de a munka befejeztével mindig el kell távolítani.
- A munka befejezésekor az egész géptermet áramtalanítani kell.
- A villamos tüzek oltására alkalmas tűzoltókészülékeket kell elhelyezni / CO2 oltó, /.

## **24. Épületek padlástereinek tűzvédelmi használati szabályai**

- A padlásterekben csak szabványos világítást vagy elemlámpát szabad használni. A padlásterek lomtalanítására nagy gondot kell fordítani. Gyúlékony anyagot, tűzveszélyes folyadékot, vegyszert tárolni tilos! A padlásfeljárókat állandóan szabadon kell tartani, azokat még átmenetileg sem szabad eltorlaszolni.
- A padlásterekben lefektetett fűtési vezetéseket hőszigeteléssel kell ellátni.
- A padlásterekben az elválasztó tűzfalakon levő ajtók tűzállósági határértékét a nemzeti szabvány előírásai alapján kell kialakítani.
- Nyílt láng használata és a dohányzás tilos! Ezt a tilalmat szabványos táblával kell jelölni.
- A padlásajtókat állandóan zárva kell tartani, azok kulcsait olyan helyen kell elhelyezni /porta/, hogy szükség esetén azokhoz könnyen hozzá lehessen jutni. A padlásterek kulcsait - tüzeset kivételével - csak az e célra rendszeresített nyilvántartó füzetben, átvételt igazoló aláírással lehet kiadni.
- Padlástereken munkát végezni csak az intézményvezető és a gondnok tudtával és engedélyével lehet.

## **25. Különféle rendezvényekre (ballagás, szalagavató stb.) vonatkozó tűzvédelmi előírások**

### **Épületben szervezett rendezvények**

Az OTSZ 206. § (1) bekezdése szerint: „A művelődési, sport- és oktatási létesítményekben, helyiségekben esetenként nem az eredeti rendeltetésnek megfelelő rendezvényekre, valamint az 500 főnél nagyobb befogadóképességű nem művelődési és sportlétesítményekben, helyiségben tartott alkalmoszerű kulturális és sportrendezvényekre a vonatkozó tűzvédelmi előírásokat, biztonsági intézkedéseket a rendezvény felelős szervezője köteles írásban meghatározni és a rendezvény időpontja előtt 15 nappal azt tájékoztatás céljából a tűzvédelmi hatóságnak megküldeni.”

Az OTSZ 206. § (2) bekezdése kimondja, hogy „A rendezvény felelős szervezője által az (1) bekezdésben meghatározott rendezvényekre vonatkozó biztonsági intézkedés tartalmazza

- a) a kiürítési számítást,
- b) a rendezvény helyszínén a résztvevők tervezett elhelyezkedését és létszámát, a kiürítési útvonalakat, a kijáratokat, tűzoltási felvonulási utakat és területeket, közművek nyitó és záró szerkezetét feltüntető és az oltóvízforrásokat, a menekülésben korlátozott személyek tervezett elhelyezését és létszámát tartalmazó méretarányos helyszínrajzot,
- c) a kiürítés lebonyolítását felügyelő biztonsági személyzet feladatait,
- d) a tűz esetén szükséges teendőket és
- e) a tűz jelzésének és oltásának módját.”

### **Szabadtéri rendezvények**

Az OTSZ 4. § (2) 124. pontja szerint: „szabadtéri rendezvény: az 1000 főt vagy az 5000 m<sup>2</sup> területet meghaladó, épületen kívüli területen megtartott szervezett esemény, ide nem értve a létesítmény működési engedélyével összefüggő rendezvényeket,”

Az OTSZ 215. § (1) bekezdése alapján: „A szabadtéri rendezvényekre a vonatkozó tűzvédelmi előírásokat, biztonsági intézkedéseket – a zenés, táncos rendezvények működésének biztonságosabbá tételéről szóló kormányrendelet szerinti zenés, táncos rendezvények kivételével – a rendezvény szervezője köteles írásban meghatározni és a rendezvény kezdetének időpontja előtt tíz nappal azt tájékoztatás céljából az illetékes első fokú tűzvédelmi hatóságnak eljuttatni.”

## **26. Veszélyes hulladéktároló tűzvédelmi használati szabályai**

- A veszélyes hulladéktároló területén dohányozni, nyílt lángot használni, valamint oda gyújtóeszközt bevinni tilos.
- El kell helyezni a dohányzásra és nyílt láng használatára tiltó táblákat.
- Hordós fűrészt olaj tárolásánál a hordókat csak 97%-ig lehet feltölteni.
- A különféle anyagokat tartalmazó hordókat anyag fajtánként csoportosítva szabad tárolni.
- Az egyes anyagféleségek tárolási helyét táblával kell jelölni.
- -A raktárban esetleges tűz oltására szolgáló porraloltó készülékeket kell elhelyezni, valamint ládában tárolt homokot záró fedéllel és lapáttal kell tárolni.
- A szétfolyt, elcsepegett tűzveszélyes folyadékot homokkal kell felitatni, és a szennyezett homokot más tároló edénybe kell helyezni.

#### IV. ZÁRÓ RENDELKEZÉSEK

A szabályzat kötelező alkalmazását 2023. február 03. -i hatállyal elrendelem.

Az itt nem szabályozott kérdésekben az általános érvényű jogszabályokban foglalat tűzvédelmi előírások az irányadóak.

A szabályzatban meghatározott előírások, mint feladatokat és magatartási szabályokat érintő kötelezettségek - beosztásra való tekintet nélkül - mindenkire kötelezőek és hatálya kiterjed:


- az intézményhez tartozó valamennyi helyiségre az azokban folytatott tevékenységekre.
- az intézménynél állandó vagy ideiglenes jelleggel foglalkoztatott munkavállalókra.
- az intézmény területén bármilyen céllal tartózkodó vagy tevékenységet végző személyekre.

A szabályzatban foglaltak nem megfelelő végrehajtása vagy meg nem tartása, fegyelmi, szabálysértési vagy büntetőjogi eljárást vonhat maga után.

A szabályzatot mindazok számára - igazolható módon - át kell adni akikre vonatkozik, illetve akik az előírások végrehajtását munkakörüknel fogva ellenőrizni kötelesek.

A szabályzatot legalább 5 évenként felül kell vizsgálni, szükség szerint átdolgozni, illetve módosítani szükséges.

Dévaványa, 2023. szeptember 03.

  
Kovács Zsuzsanna  
főigazgató



  
Simon István Tamás  
kancellár



## **I. melléklet: Szabályzat a munkavállalók és 18 éven felüli tanulók munkahelyi dohányzásáról a dohányzóhelyek meghatározásáról**

A nemdohányzók védelméről és a dohánytermékek fogyasztásának, forgalmazásának egyes szabályairól rendelkező 1999.évi XLII. törvény előírásai alapján az alábbi szabályozást adom ki:

**A 2005. évi CLXXXI törvény az egyes egészségügyi tárgyú törvények módosításáról, módosította a Nemdohányzók védelméről és a dohánytermékek fogyasztásának, forgalmazásának egyes szabályairól szóló 1999.évi XLII. törvényt.**

1. A szabályzat hatálya kiterjed az intézmény területén tartózkodó minden személyre.
2. Az intézmény területén **DOHÁNYOZNI TILOS!**
3. **A dohányzási tilalmat jelző felirattal, vagy jelzéssel, jól látható módon jelölni kell.**
4. Amennyiben a munkavállalók nem tartják be a korlátozásokat, úgy ellenőrzések alkalmával számolniuk kell az egészségügyi bírság kiszabásának lehetőségével.
5. A dohányzást érintő tilalom megtartásának ellenőrzéséért:
6. **felelős személy:** .....
7. A szabályzatban foglaltakra fel kell hívni a területére belépő személyek figyelmét.
8. Abban az esetben, ha a vonatkozó jogszabály előírásainak megsértése esetén a szakhatóságok részéről egészségvédelmi bírság kibocsátására kerül sor, úgy az intézmény a vétkes dolgozóval munkajogi, fegyelmi és kártérítési felelősség szabályainak megfelelően jár el.

**A fenti szabályzat megszegése felelősségre vonást eredményezhet.**

## **II. melléklet: Tűzoltó készülék, felszerelés**

**Tűzoltó készülékek esetében az oltásteljesítményekhez tartozó oltóanyagegység mennyiségeket az 1. táblázat tartalmazza.**

Abban az esetben, ha egy önálló rendeltetési egységben A és B osztályú tüzek is előfordulhatnak és a készenlétben tartott tűzoltó készülék olyan A és B osztályú tűz oltására alkalmas, melyekhez különböző oltóanyag-egységek tartoznak, akkor a kisebb oltóanyag-egységet kell figyelembe venni.

Tűzoltó készüléket kell készenlétben tartani

- a) az önálló rendeltetési egységekben legalább szintenként,
- b) ahol e rendelet előírja és
- c) jogszabályban meghatározott **esetekben a 2. táblázat szerint.**

Ha jogszabály másként nem rendelkezik, nem kell tűzoltó készüléket elhelyezni a lakás vagy nem kereskedelmi szálláshelyként működő üdülő céljára szolgáló építményekben, tűzszakaszokban és a hozzájuk tartozó szabad területeken, kivéve a lakóépületekben kialakított egyéb rendeltetésű helyiségeket, amelyek tekintetében – gazdálkodó vagy rendeltetési egységenként – az (1) bekezdésben foglaltakat kell alkalmazni.

A tűzvédelmi hatóság az (1) bekezdésben meghatározottakon túl további tűzoltó készülékek, eszközök, felszerelések és anyagok elhelyezését is előírhatja.

A tűzoltó-technikai terméket jól láthatóan, könnyen hozzáférhetően, úgy kell elhelyezni, hogy a tűzoltó készülék a legkedvezőtlenebb helyen keletkező tűz oltására a legrövidebb idő alatt felhasználható legyen, és állandóan használható, üzemképes állapotban kell tartani.

Legalább 2 kg töltetű, vízalapú tűzoltó készülékek esetén legalább 2 l töltetűfogató tűzoltó készülékeket kell készenlétben tartani.

### III. Tűzoltó készülékek ellenőrzése és karbantartása

Tűzoltó készülék karbantartását kizárólag a jogszabályi feltételeknek megfelelő, a hatóság által nyilvántartásba vett karbantartó szervezet vagy az ilyen karbantartó szervezettel szerződéses jogviszonyban álló felülvizsgáló végezheti.

Tűzoltó készülék karbantartását az arra vonatkozó, érvényes tűzvédelmi szakvizsgabizonyítvánnyal rendelkező karbantartó személy végezheti.

**A készenlétben tartó vagy képviselője rendszeresen, legalább negyedévente ellenőrzi,** hogy a tűzoltó készülék:

- a) az előírt készenléti helyen van-e,
- b) rögzítése biztonságos-e,
- c) látható-e,
- d) magyar nyelvű használati utasítása a tűzoltó készülékkel szemben állva olvasható-e,
- e) használata nem ütközik-e akadályba,
- f) valamennyi nyomásmérő vagy jelző műszerének jelzése a működési zónában található-e?
- g) hiánytalan szerelvényekkel ellátott-e?
- h) fém vagy műanyag plombája, zárópecsétje, karbantartást igazoló címkéje, a karbantartó szervezet OKF azonosító jele sértetlen-e,
- i) karbantartása esedékes-e,
- j) készenléti helyét jelölő biztonsági jel látható, felismerhető-e és
- k) állapota kifogástalan, üzemszerű-e.

A vizsgálatot a jogszabályi feltételeknek megfelelő, a hatóság által nyilvántartásba vett karbantartó szervezet vagy az ilyen karbantartó szervezettel szerződéses jogviszonyban álló felülvizsgáló is végezheti.

Ha a készenlétben tartó az ellenőrzés során hiányosságot észlel, gondoskodik annak megszüntetéséről.

A negyedéves ellenőrzési időszakot a tűzvédelmi hatóság döntése esetén 1 hónapra kell lerövidíteni, ha azt környezeti körülmény vagy egyéb veszély indokolja.

A készenlétben tartó gondoskodik a készenlétben tartott tűzoltó készülékek

**Mindenkori hatályos Országos Tűzvédelmi szabályzatban (OTSZ) meghatározott időközönkénti karbantartásáról**, a részben vagy teljesen kiürült, kiürített tűzoltó készülékek újratöltéséről.

A ciklusidők számítása alapkarbantartás esetében a legutolsó karbantartástól, első alapkarbantartás esetén a gyártási vagy végellenőrzési időponttól, közép- és teljes körű karbantartás esetében a tűzoltó készüléken feltüntetett gyártási időponttól történik. Ha gyártási időpontként csak az év van feltüntetve, az adott év január 31., ha a gyártás éve és negyedéve van jelölve, az adott negyedév első hónapjának utolsó napja a gyártási időpont.

**A tűzoltó készülékekről a készenlétben tartó az általa végzett ellenőrzésekről, valamint a tűzoltó készülék karbantartásokról tűzvédelmi üzemeltetési naplót vezet**, mely tartalmazza

- a) a létesítmény nevét és címét,
- b) a tűzoltó készülékek típusjelét,
- c) a tűzoltó készülékek egyértelmű azonosítását készenléti hely vagy a tűzoltó készülék gyártási száma megadásával,
- d) a tűzoltó készülékek ellenőrzésének vagy karbantartásának fokozatát (készenlétben tartó általi ellenőrzés, alapkarbantartás, középkarbantartás, teljes körű karbantartás) és dátumát,
- e) a tűzoltó készülékek ellenőrzését vagy karbantartását végző személy nevét és aláírását.

A szén-dioxiddal oltó és a hajtóanyagpalack kivételével a tűzoltó készülékek és alkatrészek élettartama nem haladhatja meg a 20 évet.

Az élettartam a 20. évtől számítva kétszer öt évvel hosszabbítható meg.

A tűzoltó készülékek selejtezéséről a tulajdonos gondoskodik.

### **A kisméretű erősáramú villamos berendezések időszakos tűzvédelmi felülvizsgálata**

Az időszakos tűzvédelmi felülvizsgálat a lakóépületek – kivéve a fázisonként 32 A-nél nem nagyobb névleges áramerősségű túláramvédelem utáni áramköröket –, közösségi, ipari, mezőgazdasági és raktárlétesítmények, továbbá következő villamos berendezéseire terjed ki:

- a) váltakozó áram esetén 1000 V-ot, egyenáram esetén 1500 V-ot meg nem haladó névleges feszültségű áramkörök,
- b) a készülékek belső áramkörét kivéve, minden olyan áramkör, amely legfeljebb 1000 V feszültségű villamos berendezésből származó, de 1000 V-nál nagyobb feszültségen működik, különösen kisülőlámpa-világítás, elektrosztatikus szűrőberendezés áramköre, távközlés, jelzőrendszer, vezérlés rögzített energiaátviteli, erősáramú táphálózata és
- c) szabadterén elhelyezett minden fogyasztói berendezés. A villamos berendezés használatbavételét követően a berendezés üzemeltetője, ha jogszabály másként nem rendelkezik,
- d) egyéb esetben legalább **6 évenként** a villamos berendezés tűzvédelmi felülvizsgálatát elvégezteti, és a tapasztalt hiányosságokat a minősítő iratban a felülvizsgáló által meghatározott határig megszüntetteti, melynek tényét hitelt érdemlő módon igazolja.

A tűzvédelmi felülvizsgálat szempontjából a naptári napot kell figyelembe venni.

A telep- vagy működési engedélyhez, bejelentéshez kötött átalakítás vagy rendeltetésváltás során a helyiségben, épületben elhelyezett villamos berendezéseken a berendezés üzemeltetője a tűzvédelmi felülvizsgálatot elvégezteti, ha az új rendeltetéshez a jogszabály gyakoribb felülvizsgálatot határoz meg.

A villamos berendezések tűzvédelmi felülvizsgálata, a berendezés minősítése a létesítéskor érvényes vonatkozó műszaki követelmény szerint történik.

A felülvizsgálat része a villamos berendezés környezetének értékelése és a hely robbanásveszélyes zónabesorolásának tisztázása.

A felülvizsgálat kiterjed azokra a hordozható berendezésekre is, amelyeket az üzemeltető nyilatkozata szerint a technológiából adódóan rendszeresen használnak.

#### IV. Villámvédelem felülvizsgálata

A nem norma szerinti villámvédelem hatálya alá tartozó építmények, szabadterek esetében a villámvédelem felülvizsgálatát

- a) a létesítést követően az átadás előtt,
- b) e rendeletben előírt időszakonként vagy
- c) a villámvédelem vagy az építmény átalakítását, bővítését és a vonatkozó műszaki követelményben foglalt különleges eseményt követően kell elvégezni. A nem norma szerinti meglévő villámvédelem időszakos felülvizsgálatát a létesítéskor érvényben lévő vonatkozó műszaki követelménynek megfelelően kell végezni. A nem norma szerinti meglévő villámvédelmi berendezést, ha jogszabály másként nem rendelkezik, tűzvédelmi szempontból
- d) egyéb esetben legalább **6 évenként**,
- e) a villámvédelem (LPS és SPM) vagy a védett épület vagy építmény minden olyan bővítése, átalakítása, javítása vagy környezetének megváltozása után, ami a villámvédelem hatásosságát módosíthatja,
- f) sérülés, erős korrózió, villámcsapás valamint minden olyan jelenség észlelése után, amely károsan befolyásolhatja a villámvédelem hatásosságát, felül kell vizsgálatni és a tapasztalt hiányosságokat a minősítő iratban meghatározott határnápig meg kell szüntetni, melynek tényét hitelt érdemlő módon igazolni kell.

A norma szerinti villámvédelemről szóló műszaki követelmény hatálya alá tartozó villámvédelemmel ellátott építmények, szabadterek esetében a villámvédelem felülvizsgálatát

- a) a létesítés során, a később eltakarásra kerülő részek eltakarása előtt,
- b) a létesítést követően az átadás előtt,
- c) a 18. mellékletben foglalt táblázatban előírt időszakonként és
- d) a villámvédelem vagy az építmény átalakítását, bővítését és a vonatkozó műszaki követelményben foglalt különleges eseményt követően kell elvégezni.

A villámvédelmi felülvizsgálat szempontjából a naptári napot kell figyelembe venni.

## V. Fali tűzcsap

**Az Intézmény területén található fali tűzcsap, melyeknek üzemeltetői ellenőrzése, időszakos felülvizsgálata és karbantartása naprakész.**

Fali tűzcsapok kialakítása

**79. § (1)** Vezetékes vízellátás esetén - a legfeljebb 14 méter legfelső padlósintmagasságú lakóépületek kivételével - fali tűzcsapot is kell létesíteni

- a) ahol azt jogszabály előírja,
- b) egynél több szintes gépjárműtárolók esetében vagy
- c) az MK osztályba tartozó 200 m<sup>2</sup>-nél, a KK osztályba tartozó 500 m<sup>2</sup>-nél, és az AK osztályba tartozó 1000 m<sup>2</sup>-nél nagyobb alapterületű kockázati egységekben.

(2) A falitűzcsap-hálózatot a 8. mellékletben foglalt 2. táblázat szerint kell kialakítani, méretezni.

(3) A fali tűzcsapokat úgy kell elhelyezni, hogy azok a legtávolabbi hely oltását is tudják biztosítani - a megközelítési utat tömlőfektetési nyomvonalon kell figyelembe venni -, valamint a fali tűzcsapok lefedjék a tűzszakasz teljes területét. Egy helyiségen belül 5 méter vízszög figyelembe vehető, ha azt építményszerkezet vagy beépített bútor, berendezés nem akadályozza.

**80. § (1)** A fali tűzcsapok elhelyezésénél figyelembe kell venni, hogy a fali tűzcsap csak az adott tűzszakasz védelmét biztosíthatja, másik tűzszakasz védelmére nem tervezhető be.

(2) A fali tűzcsapok létesítésekor a kifolyási nyomás szempontjából legkedvezőtlenebb helyen lévő fali tűzcsapnál ellenőrzésre szolgáló nyomásmérőt kell elhelyezni.

(3) A fali tűzcsapok használatbavétele előtt a kivitelező köteles nyomáspróbát és teljesítménymérést - az egyidejűség figyelembevételével - végezni vagy végeztetni és annak eredményét a tűzvédelmi szakhatóság részére igazolni.

(4) A száraz felszálló tüzivízvezetékét időszakosan továbbra is felül kell vizsgáltatni, azt elbontani csak akkor lehet, ha helyette nedves falitűzcsap-hálózat épül ki.

**81. § (1)** A meglévő száraz felszálló tűzivízvezeték a tűzvédelmi hatóság engedélyével átalakítható.

(2) A meglévő száraz felszálló tűzivízvezeték átalakítása során

- a) a vízkivételi helyet csak a hatodik és fölötte minden második emeleten kell biztosítani,
- b) a vízkivételi helyeket zárt szekrényben elhelyezett csatlakozócsonkokkal kell biztosítani, a nyithatóság módját a tűzvédelmi hatósággal kell engedélyeztetni és
- c) az átalakított száraz felszálló tűzivízrendszert a bejáratoknál - a csatlakozó szintek feltüntetésével - és az adott szinteken biztonsági jellel kell megjelölni.

Fali tűzcsapot:

- 6 havonta (+1 hét) üzemeltetői ellenőrzés alá kell vonni, amit a tűzvédelmi üzemeltetési naplóban írásban kell dokumentálni.
- 12 havonta (+1 hét) időszakos felülvizsgálat alá vonni és egyidejűleg a karbantartást is elvégeztetni, amit a tűzvédelmi üzemeltetési naplóban kell igazolni.



## VI. Biztonsági világítás

Biztonsági világítás a kollégiumban található üzemeltetői ellenőrzése, időszakos felülvizsgálata és karbantartása naprakész.

**146. § (1)** Biztonsági világítást kell létesíteni

- a) b) óvoda, iskola, gyermekjóléti, gyermekfoglalkoztató, kényszertartózkodásra szolgáló intézmény menekülési útvonalán,
- b) tűzeseti főkapcsolót tartalmazó helyiségben és a tűzoltó egységek részére a helyiség megközelítésére használt útvonalon,
- c) j) ahol e rendelet előírja és
- d) ahol a tűzvédelmi szakhatóság a menekülés biztosítása érdekében előírja.

(2) Kívülről vagy belülről megvilágított magasan, vagy ha nem lehetséges, középmagasan elhelyezett menekülési jeleket kell létesíteni

- a) az AK, KK és MK osztályú épület menekülési útvonalán vagy
- b) a 100 fő feletti befogadóképességű helyiségben.

(3) Alacsonyan telepített menekülési jeleket kell létesíteni - a füstmentes lépcsőházak kivételével - a magasan telepített biztonsági jelek kiegészítéseként

- a) az 1000 fő feletti befogadóképességű helyiség menekülési útvonalán vagy
- b) ahol e rendelet előírja.

(4) A (2) bekezdésben előírt menekülési jelek megvilágításának a használat időtartama alatt folyamatos üzeműnek kell lennie abban az épületrészben, ahol a menekülő személyek nem rendelkeznek helyismerettel.

A biztonsági világítást:

- havonta üzemeltetői ellenőrzés alá kell vonni, amit a tűzvédelmi üzemeltetési naplóban írásban kell dokumentálni.
- 12 havonta (+1 hét) időszakos felülvizsgálat alá vonni és egyidejűleg a karbantartást is elvégeztetni, amit a tűzvédelmi üzemeltetési naplóban kell igazolni.

## **VII. Föld feletti tűzcsap**

**Közterületen vannak elhelyezve**



## VIII. Napelem

Az intézmény területén található napelem.

**87. § (1)** A napelem modulok közvetlen közelében, a DC oldalon villamos távműködtetésű és kézi lekapcsolási lehetőséget kell kialakítani.

(2) A távkioldó egység kapcsolóját az építmény villamos tűzeseti főkapcsolója közvetlen közelében kell elhelyezni.

(3) A kapcsoló felett „napelem lekapcsolás” feliratot kell elhelyezni.

(4) Abban az esetben, ha az épület homlokzatán helyezik el a napelemet, az épületre vonatkozó homlokzati tűzterjedési határértéket kell teljesíteni.

(5) Napelemes tetőfedés alkalmazása esetén a tetőfedésnek a héjalásokra vonatkozó tűzvédelmi követelményeket is teljesítenie kell.

Megfelelő a napelemes rendszer léte az épület főbejáratánál, a tűzeseti lekapcsoló táblánál (ennek hiányában a tűzeseti főkapcsolónál) elhelyezett figyelmeztető felirat, biztonsági jel.

### Tűzeseti főkapcsolók

A tűzeseti főkapcsoló az építmény villamos berendezésének egészét vagy meghatározott részét kapcsolja le az építményen kívüli és/vagy építményen belüli áramforrásról.

Építmények/épületek tetején/oldalán elhelyezett napelem rendszerek AC- és DC oldali lekapcsolása.

Megfelelő a napelemes rendszer léte az épület főbejáratánál, a tűzeseti lekapcsoló táblánál (ennek hiányában a tűzeseti főkapcsolónál) elhelyezett figyelmeztető felirat, biztonsági jel.

**„FIGYELEM, AZ ÉPÜLETBEN NAPELEM/PV RENDSZER ÜZEMEL! AZ AKTÍV VEZETŐK A PV INVERTERRŐL VALÓ LEVÁLASZTÁS UTÁN IS FESZÜLTÉG ALATT MARADHATNAK!”**



## **IX. Tűzvédelmi üzemeltetési napló**

Dévaványa, 2023. január 03.

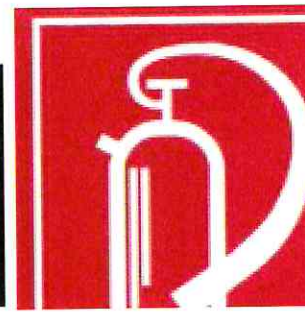
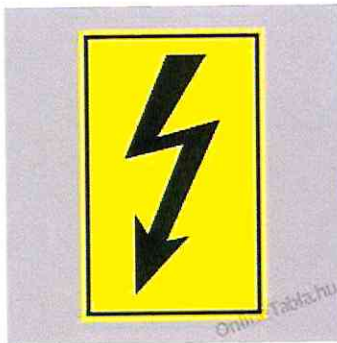
Kovács Zsuzsanna  
főigazgató

Simon István Tamás  
kancellár

Tűzvédelmi szakfeladatként készítette :

Kovács Béla tűzvédelmi főelőadó 5386110  
CXBC 316480, Telefon: 20-468-6588

# IDŐSZAKOS TŰZVÉDELMI FELÜLVIZSGÁLATI FELADATOK



## AZ OTSZ XX. FEJEZET

### ELLENŐRZÉS, KARBANTARTÁS, FELÜLVIZSGÁLAT

Kapcsolódó fogalmak: 4§.

- üzemeltetői ellenőrzés,
- felülvizsgálat,
- karbantartás,
- jogosult személy,
- üzemeltetői ellenőrzést végző személy,

Általános előírások 248§ - 252§

- az üzemeltető kötelezettségei,
- az üzemeltetői ellenőrzést végző személy kötelességei,
- a jogosult személy feladatai az időszakos felülvizsgálat és karbantartás során,
- a védelem biztosítása a felülvizsgálat időszakára,
- a hibák kijavításának kötelezettsége,

Az egyes műszaki megoldások ellenőrzésének, felülvizsgálatának, karbantartásának követelményei: 253§ - 281§

- A tűzoltó készülékek ellenőrzése és karbantartása.
- A tűzoltó-vízforrások felülvizsgálata.
- A kisfeszültségű erősáramú villamos berendezések időszakos tűzvédelmi felülvizsgálata.
- Az elektrosztatikus feltöltődés és kisülés elleni védelem időszakos tűzvédelmi felülvizsgálata.
- A villámvédelem felülvizsgálata.

Az OTSZ 18. sz. melléklete a tűzvédelmi technikai megoldások időszakos felülvizsgálati kötelezettségeire vonatkozó összefoglaló táblázat.

1.	A	B		C		D
2.	Érintett műszaki megoldás	Üzemeltetési ellenőrzés		Időszakos felülvizsgálat		Karbantartás
		Ciklusidő	Dokumentálás szükségessége és módja	Ciklusidő	Dokumentálás szükségessége és módja	Ciklusidő
3.	Tűzoltó készülék	3 hónap (+ 1 hét)	Tűzvédelmi üzemeltetési napló  Végzi telephelyi karbantartó.	Nincs követelmény		6 hónap (+ 1 hónap) 12 hónap (+ 1 hónap) 5 év (+ 2 hónap) 10 év (+ 2 hónap)  Végzi: szerződéssel megbízott
4.	Fali tűzcsap	6 hónap (+ 1 hét)  Végzi: szerződéssel megbízott	Tűzvédelmi üzemeltetési napló	12 hónap (+ 1 hét)	Tűzvédelmi üzemeltetési napló	Időszakos felülvizsgálattal egyidejűleg  Végzi: szerződéssel megbízott
5	Biztonsági világítás	1 hónap	Tűzvédelmi üzemeltetési napló  Végzi telephelyi karbantartó.	12 hónap (+ 1 hét)	Tűzvédelmi üzemeltetési napló	Időszakos felülvizsgálattal egyidejűleg  Végzi: szerződéssel megbízott
9.	Erősáramú villamos berendezések Villamos szabványossági mérése			6 évente		Végzi: szerződéssel megbízott
10.	Villámvédelmi szabványossági mérések			6 évente		Végzi: szerződéssel megbízott
11.	Beépített tűzjelző berendezés	1 nap 1 hónap 3 hónap (+ 1 hét)	Tűzvédelmi üzemeltetési napló	6 hónap (+ 1 hét) 12 hónap (+ 1 hét)	Tűzvédelmi üzemeltetési napló	Időszakos felülvizsgálattal egyidejűleg  Végzi: szerződéssel megbízott

12.	Érintésvédelmi szabványossági mérések		Épületek és telepített villamos gépek,	3 évente		Végzi: szerződéssel megbízott
13.	Áramvédő kapcsoló (fírelé) Szerelői ellenőrzése		Végzi: elektromos szakember	havonta		
14.	Elektromos kézi szerszámok szerelői ellenőrzése		Végzi: elektromos szakember	évente		
15.	Gázüzemű berendezések Éves biztonsági felülvizsgálata			évente		Végzi: szerződéssel megbízott
16.	Kémények éves felülvizsgálat			évente		Végzi: szerződéssel megbízott
17.	Kémények négy évenkénti biztonsági felülvizsgálata			Négy évente		Végzi: szerződéssel megbízott



## **X. melléklet: Tűzriadó terv**

### **Menekülési TERV**

Tűzjelzés módja és a tűzoltóság értesítése

Aki a tüzet vagy annak közvetlen veszélyét észleli, köteles azonnal telefonon, vagy személyesen értesíteni az kollégiumi nevelőt.

A riasztást szóban is el kell végezni: „ **Tűz van, Tűz van**” kiáltással.

Amennyiben tanuló észleli a tüzet, vagy annak veszélyét, azonnal jelenti a legközelebb lévő intézményi munkavállalónak.

### **ÉRTESÍTENI KELL:**

**Békés Megyei Katasztrófavédelmi Igazgatóság**

**Békéscsabai Katasztrófavédelmi Kirendeltség**

**Gyulai, Szarvasi, Szeghalmi, Orosházi Tűzoltó-parancsnokságot**

**Telefon: 105,112**

Amennyiben nincs lehetőség a Tűzoltóság értesítésére, akkor a **Rendőrkapitányságot (107), Mentőszolgálatot ( telefon:104), vagy a Polgármesteri Hivatal Jegyzőjét**

### **A tűzjelzésnek tartalmaznia kell:**

- a. a tüzeset pontos címét, helyét,
- b. a tűz helye hogyan közelíthető meg,
- c. milyen anyag ég,
- d. emberélet van-e veszélyben,
- e. a tüzesetet bejelentő neve, a tűzjelzésre használt távbeszélő hívószáma.

A teljes telefonrendszer meghibásodása esetén a tüzesetet bármelyik szomszédos létesítményből kell jelezni.

A vezető döntése alapján a tűzoltóság megérkezéséig az alábbiakat kell elvégezni:

Az épület elhagyását /kivonulás/ biztosító intézkedések:

A tűzriadó jelére az épületben tartózkodó munkavállalók, tanulók, stb. hagyják el a helyiségeket, épületet.

### **A helyszínen lévő vezető (pedagógus, oktató) feladatai:**

- vezető utasítása alapján értesíti a Békés Megyei Katasztrófavédelmi Igazgatóság Szeghalmi Tűzoltó-parancsnokságot
  - irányítja az épületet elhagyó személyek mozgását elvégzi a rendfenntartást és gondoskodik arról, hogy a munkavállalók, tanulók pánikmentesen, rendben, fegyelmezetten és gyors ütemben hagyják el az épületet,
  - a menekülési útvonalak és ajtók szabaddá tétele, valamint a kijáratok ajtószárnyak rögzítése,
  - a tűzoltási felvonulási utak és területek hozzáférhetőségének biztosítása
- Az épület elhagyásáról személyi leltárt készítenek.
- a technológiai folyamatok, gépek, berendezések leállítása.
  - Az energia ellátás korlátozása, megszüntetése / a villamos, hő, gázenergia elzárása szakaszkapcsolókkal történő leválasztása.

### **Menekülési útvonal:**

**A fölszinten:** a szabadba nyíló ajtókon keresztül az udvarra és az utcára. (szükség esetén az ablakon át.)

**Az emeleten:** vízszintes irányban a tűzszakaszokat összekötő folyosókon, vagy a lépcsőházon keresztül a földszintre

A kiürítést követően létszám ellenőrzést kell végezni

A kiürítési útvonalakat, tűzoltóeszközök, felszerelések helyét, áramtalanító kapcsolók, közműelzárók helyét, főbb veszélyforrások helyét, a jelen tervhez tartozó helyszínrajz tartalmazza.

### **Személymentést, elsősegélynyújtást végzők**

képzett elsősegélynyújtó

### **Műszaki mentés:**

Az áramtalanítások elvégzése, a sérült vagy veszélyeztetett közművek elzárása, tűzveszélyes anyagok eltávolítása, szükséges áramforrások- és oltóeszközök működtetése, közlekedési, menekülési lehetőségek biztosítása munkaidőben a munkahelyi vezető feladata.

### **Tűz esetén szükséges tennivalók:**

A tűzoltás megkezdése előtt végre kell hajtani az áramtalanítást.

Az intézmény tűzvédelmi főkapcsolóját „TŰZVÉDELMI FŐKAPCSOLÓ” utánvilágító tábla jelöli.

Az áramtalanítást végzik:

- a) munkaidőben: műszaki dolgozó,
- b) munkaidő után: oktatott dolgozó

Végre kell hajtani a gázvezeték elzárását a főelzáróval.

A gázfőelzáró a gázfogadónál, GÁZFŐCSAP táblával jelölt helyen található.

A Gázfőcsap elzárását végzik:

- a) munkaidőben:- műszaki dolgozó
- b) munkaidőn túl:- oktatott dolgozó.

Meg kell kezdeni a tűz oltását a rendelkezésre álló tűzoltó készülékekkel.

Tűzoltást végzik

- a) munkaidőben:
  - műszaki karbantartók,
  - intézmény oktatott munkavállalói.
- b) munkaidőn túl: - intézmény oktatott munkavállalói.

A tűzoltóság megérkezése után a tűzoltás vezetője által kiadott utasításokat kell végrehajtani.

A Menekülési Terv egy példányát a portán kell tartani és azt a tűzoltás vezetője részére át kell adni.

Az intézményben a tűzriadót oktatási évenként gyakoroltatni kell.

Munkaidőn túl:

Az intézményben állandó felügyelet - szolgálat van. A bejáratnál táblával jelölni kell a tűz esetén értesítendő személyek nevét, címét, telefonszámát.

### **Riasztás rendje, sorrendje a létesítményben tartózkodók részére:**

- tűzoltóság
- munkavállalók
- feladattal rendelkezők: jelen lévő munkahelyi vezetők,
- intézkedésre jogosultak feltétlenül értesítendőek:

Intézményegységen a portán elhelyezett névsor telefon elérhetőségekkel.

### **Főbb veszélyforrások megnevezése az építményen belül:**

- Gázüzemű kazánok gázmérő órák,
- Raktárakban tárolt éghető anyagok.
- Tűzveszélyes folyadékok (Festékek, hígítószeresek)
- Elektromos berendezések és készülékek, konyhai berendezések, számítógépek
- Gépjárművek a parkolóban
- A védekezési szabályokat a tűzvédelmi szabályzat tartalmazza.
- A Tűzriadó Terv mellé csatolni kell az épület helyszínrajzát.

### **Tűzoltási eszközök**

A létesítmény területén rendelkezésre áll a tűzoltásra:

- kézi tűzoltó készülék (ABC poroltó)
- falitűzcsap

### **A menekülési terven jelölni kell:**

- tűzvédelmi berendezések, tűzoltó berendezések és
- eszközök helyét,
- vízszerezési helyeket,
- áramtalanító kapcsolók helyét,
- gázfőelzáró helyét,
- menekülési útvonalakat.

A Menekülési Tervben foglaltakat a tűzvédelmi oktatás keretében ismertetni kell.

Déaványa, 2023. január 03.

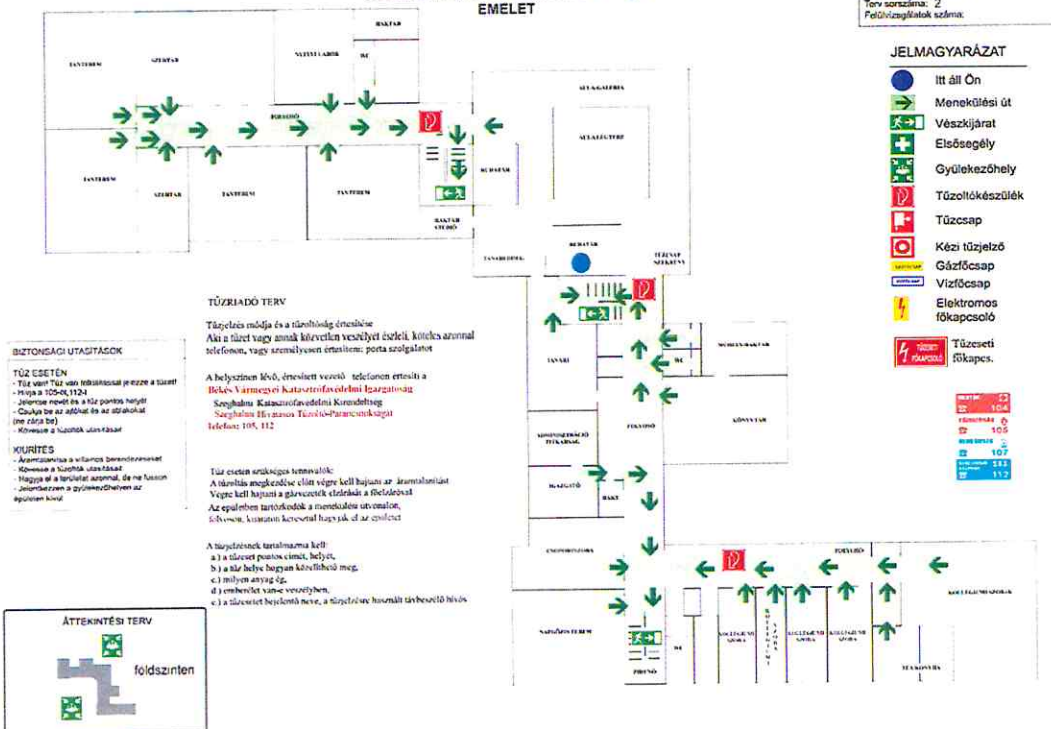
Kovács Zsuzsanna  
főigazgató

Simon István Tamás  
kancellár

# MENEKÜLÉSI TERV

Gyulai Szakképzési Centrum  
Déványai Technikum, Szakképző Iskola és Kollégium  
EMELET

Készítette: Kovács Béla  
Készítés dátuma: 2023.02.06.  
Terv sorszáma: 2  
Feltöltés dátuma: szerinti



**BIZTONSÁGI UTASÍTÁSOK**

**TŰZ ESETÉN**

- Tűz esetén Tűz vagy tűzveszélyes jelzésre a tűzoltó hívás 105-112
- Jelzésre menjen el a tűz pontos helyét
- Céljait ne az ábrán és az utasításokat (ne rázza be)
- Kövessen a tűzoltók utasításait

**KÖRÜLTÉSEK**

- Aranykoronás és világot berendezéseket
- Kövessen a tűzoltók utasításait
- Hagyja el a területet azonnal, de ne lassan
- Jelmezben a gyülekezőhelyen az épületen kívül

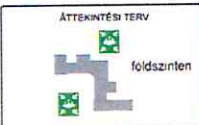
**TŰZRIADÓ TERV**

Tűzjelzés módja és a tűzoltóság értesítése  
Aki a tűzről vagy annak közvetlen veszélyéről értesül, köteles azonnal telefonon, vagy személyesen értesíteni: porta szolgálatot

A helyszínen lévő, értesített vezető telefonon értesíti a Békés Vármegyei Katasztrófavédelmi Igazgatóságot  
Sajnálatos Kiszárványvédelmi Központba  
Sajnálatos Híváson Tűzoltó-Parnacsevek szolgálat  
Telefon: 105, 112

Tűz esetén szükséges teendők:  
A tűzoltó megérkezése előtt végre kell hajtani az áramellátás leállítását  
Végre kell hajtani a gázvezeték elzárását a földszinten  
Az épületben tartózkodók a menekülési útvonalon, elővessző, korlátok kezeletével hagyják el az épületet

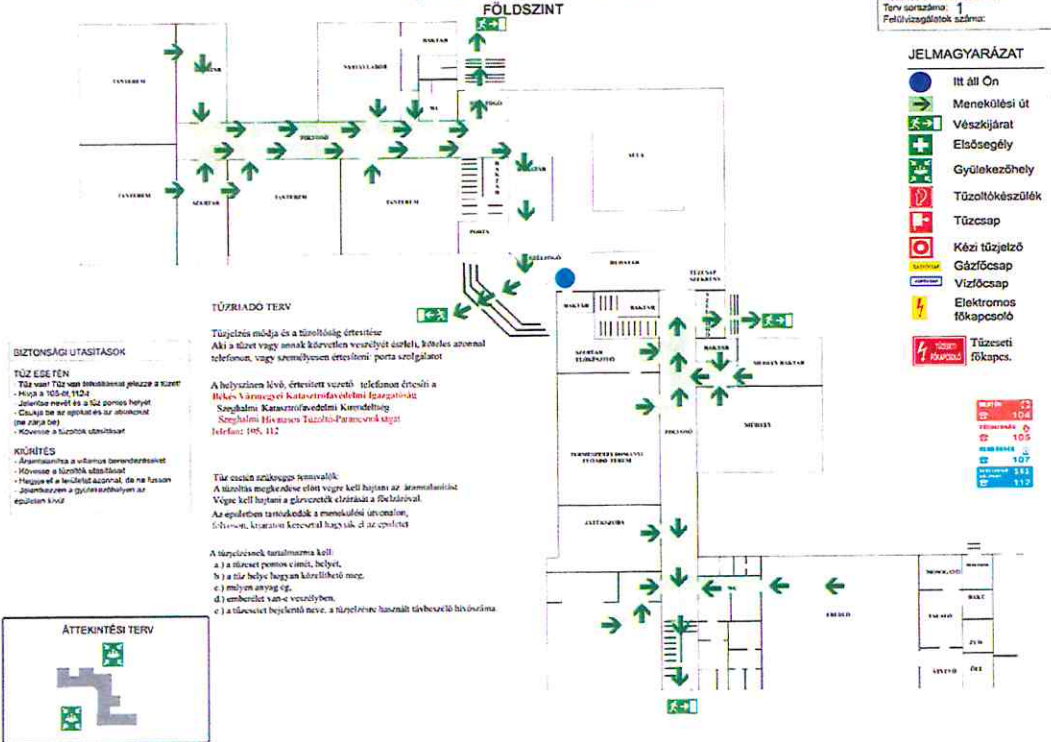
A tűzjelzésnek tartalmaznia kell:  
a) a tűzveszély pontos címét, helyét,  
b) a tűz helye hogyan közelíthető meg,  
c) milyen anyag ég,  
d) emberek számát veszélyben,  
e) a tűzveszélyt bejelentő neve, a tűzjelzésre használt tárcsaszám hívása



# MENEKÜLÉSI TERV

Gyulai Szakképzési Centrum  
Déványai Technikum, Szakképző Iskola és Kollégium  
FÖLDSZINT

Készítette: Kovács Béla  
Készítés dátuma: 2023.02.06.  
Terv sorszáma: 1  
Feltöltés dátuma: szerinti



**BIZTONSÁGI UTASÍTÁSOK**

**TŰZ ESETÉN**

- Tűz esetén Tűz vagy tűzveszélyes jelzésre a tűzoltó hívás 105-112
- Jelzésre menjen el a tűz pontos helyét
- Céljait ne az ábrán és az utasításokat (ne rázza be)
- Kövessen a tűzoltók utasításait

**KÖRÜLTÉSEK**

- Aranykoronás és világot berendezéseket
- Kövessen a tűzoltók utasításait
- Hagyja el a területet azonnal, de ne lassan
- Jelmezben a gyülekezőhelyen az épületen kívül

**TŰZRIADÓ TERV**

Tűzjelzés módja és a tűzoltóság értesítése  
Aki a tűzről vagy annak közvetlen veszélyéről értesül, köteles azonnal telefonon, vagy személyesen értesíteni: porta szolgálatot

A helyszínen lévő, értesített vezető telefonon értesíti a Békés Vármegyei Katasztrófavédelmi Igazgatóságot  
Sajnálatos Kiszárványvédelmi Központba  
Sajnálatos Híváson Tűzoltó-Parnacsevek szolgálat  
Telefon: 105, 112

Tűz esetén szükséges teendők:  
A tűzoltó megérkezése előtt végre kell hajtani az áramellátás leállítását  
Végre kell hajtani a gázvezeték elzárását a földszinten  
Az épületben tartózkodók a menekülési útvonalon, elővessző, korlátok kezeletével hagyják el az épületet

A tűzjelzésnek tartalmaznia kell:  
a) a tűzveszély pontos címét, helyét,  
b) a tűz helye hogyan közelíthető meg,  
c) milyen anyag ég,  
d) emberek számát veszélyben,  
e) a tűzveszélyt bejelentő neve, a tűzjelzésre használt tárcsaszám hívása

